

CUADERNOS DE HERPETOLOGIA

VOLUMEN 7 - NUMERO 3 - 1992

CUATRO ESPECIES NUEVAS DE ANUROS (BUFONIDAE: *Bufo* E HYLIDAE: *Hyla*)
DEL NORTE DE LA ARGENTINA

Gustavo Rodolfo Carrizo



ASOCIACION HERPETOLOGICA ARGENTINA

EDITOR RESPONSABLE: DINORAH D. ECHEVERRIA

DICIEMBRE 1992

**CUATRO ESPECIES NUEVAS DE ANUROS (BUFONIDAE: *Bufo* E HYLIDAE: *Hyla*)
DEL NORTE DE LA ARGENTINA.**

Gustavo Rodolfo Carrizo.

División Herpetología, Museo Argentino de Ciencias Naturales "B. Rivadavia". Av. Angel Gallardo 470. (1405) Capital Federal, Buenos Aires, Argentina.

RESUMEN

Se realizó una revisión de las especies del género *Bufo* de las selvas de altura del noroeste argentino. Como resultado se describen dos nuevas especies del grupo *veraguensis-typhoniuis*, y se invalida la cita de *Bufo quechua* Gallardo, 1961 para el país. Mediante métodos radiológicos se confirma la relación de *B. gnustae* Gallardo, 1967 con el mismo grupo.

Se describen dos especies nuevas del género *Hyla*, del norte de Argentina.

ABSTRACT

Four new species of Anuran (BUFONIDAE: *Bufo* & HYLIDAE: *Hyla*) from northern of Argentina.

A revision of mountain forest species of *Bufo*, from the North-western Argentina was made. As a result, two new species from the *veraguensis-typhoniuis* group are described. The previous report of *Bufo quechua* Gallardo, 1961 for Argentina is invalidated. By means of radiology methods, the relationship between *B. gnustae* Gallardo, 1967 and this group is confirmed.

Two new species of genus *Hyla*, from the northern Argentina are described.

Key words: *Bufo* - *Hyla* - systematic - new species.

INTRODUCCION

M. de Barrio y Barrio (1987) citan a *Bufo quechua* Gallardo, 1961 para la Argentina, en base a material procedente de Arasnyal, Salta. Por otra parte se estaba trabajando con ejemplares de la misma entidad, encontrados en las colecciones herpetológicas consultadas, en lotes compartidos con otra entidad erróneamente determinado como *B. spinulosus* Wiegmann, 1834. El presente trabajo está dirigido a determinar el verdadero status de ambas formas.

En la colección herpetológica del Museo Argentino de Ciencias Naturales "B. Rivadavia" se hallaron dos entidades aún no descritas del género *Hyla*. Una formaba parte de un lote de *Hyla raniceps* Cope, 1868; colectado en la provincia del Chaco; y la otra fue ingresada recientemente de la zona de Baritú, Salta. Un segundo ejemplar de esta última se localizó luego en la colección de la Fundación Miguel Lillo, procedente de la misma localidad.

MATERIALES Y METODOS

Se procedió a revisar la colección herpetológica del Museo Argentino de Ciencias Naturales "B. Rivadavia" (MACN), donde está incluida la ex colección del Centro Nacional de Investigaciones Iológicas (CENAI); y ejemplares de la colección de la Fundación Miguel Lillo (FML) de Tucumán, y del Museum of Zoology, University of Michigan (MZUM).

Se compararon caracteres exosomáticos y craneanos.

RESULTADOS

Familia BUFONIDAE

Bufo rumbolli n. sp.

Bufo quechua Gallardo, 1961; Barrio y Barrio, 1987, Bol. Asoc. Herp. Arg. 3(1-2): 10.

Material examinado**Holotipo**

MACN (CENAI) 7456. Arasayal, Salta. Macho adulto. 3/11/75. Col.: A. Barrio.

Paratipos

MACN (CENAI) 2659-60. Monolito, Calilegua, Jujuy. 2/68. Col.: A. Barrio.

MACN (CENAI) 10864-5. Arasayal, Salta. 1975. Col.: A. Barrio.

MACN (CENAI) 2661 (esqueleto). Monolito, Calilegua, Jujuy. 2/68. Col.: A. Barrio.

MACN (CENAI) 7447-57. Arasayal, Salta. 3/11/75. Col.: A. Barrio.

MACN 33198. Río Pescado y Sa. Las Pavas, SE. P. N. Baritú, Salta. 11/81. Col.: M. Rumboll

FML 04681. Abra Colorada, V. Grande, Jujuy. 1-2/6/71. Col.: J. Gómez.

FML 04680. Abra de Cañas, V. Grande, Jujuy, 1700 m. 12/12/72. Col.: Fasola

Diagnosis

Especie de tamaño relativamente pequeño, caracterizada por la presencia de crestas cefálicas bien desarrolladas, y glándulas paratoides ovoides y prominentes. Es característico el patrón de coloración ventral marrón oscuro con verrugas y un parche en la parte posterior blanco anteado.

Descripción del Holotipo (Fig. 1)

Macho adulto: cuerpo robusto; largo total: 49,70 mm. Cabeza más ancha (16,85 mm.) que largo (13,40 mm.). Hocico redondeado en

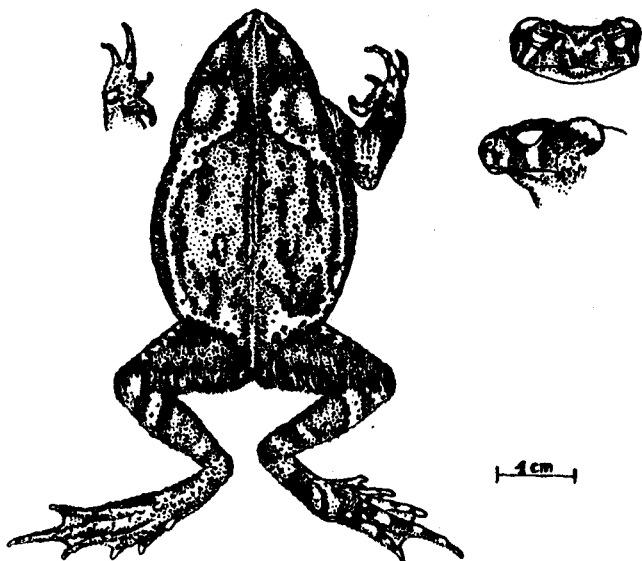


Figura 1. *Bufo rumbolli*.

vista lateral, algo triangular en vista dorsal. Narinas laterales ovoides, prominentes, mucho más cerca del extremo del hocico que del ojo. Distancia internasal (3,65 mm.) menor que la distancia narina-ojo (3,80 mm.); y que la distancia interocular anterior (4,95 mm.). Ancho de los párpados (3,70 mm.) menor que la distancia interocular. Crestas cefálicas preoculares, parietales y temporales desarrolladas y filosas; las cantales bien prominentes hacia arriba. Tímpano pequeño (2,40 mm.), aproximadamente 1/2 del diámetro ocular. Glándulas paratoides de forma ovoide, muy prominentes y apenas divergentes hacia atrás, de largo (5,80 mm.) mucho menor que la distancia entre las mismas (8,25 mm.); su superficie es bastante lisa. Dedos de las manos libres, de longitud relativa $3 > 1 > 4 > 2$, con callosidad nupcial parda en los nudillos del 1er. y 2do. dedos. Tubérculos metacarpales en forma de gota, el externo (2,90 mm.) mayor que el interno (1,90 mm.). Tubérculos subarticulares simples y cónicos. Las articulaciones tibio-tarsales alcanzan las axilas, y no se contactan entre sí cuando los fémures están perpendiculares al cuerpo. Dedos de las patas delgados, con membrana interdigital desarrollada y de bordes dentados, por la presencia de pequeñas verrugas cónicas. Tubérculos metatarsales alargados, pequeños y muy prominentes. Tubérculos subarticulares pequeños y cónicos. Pliegue tarsal apenas marcado.

Piel dorsal uniformemente granulosa, con glándulas pequeñas (diámetro de las mayores alrededor de 1,20 mm.) bajas y de forma cónica; una cadena dorsolateral más notoria desde la paratoide a la ingle, ventralmente con glándulas romas, más prominentes y cónicas en el pecho.

La coloración dorsal es marrón claro con diseños borrosos oscuros sobre el hocico, uno en forma de "X" entre los ojos y el dorso, y otro por debajo de la cadena glandular lateral. Una línea vertebral muy fina y clara desde el hocico a la cloaca. Las glándulas paratoides son uniformes con la mitad inferior externa más oscura. Hocico en vista lateral claro con bandas oscuras. Miembros con bandas y diseños irregulares más oscuros. Ventralmente marrón oscuro entremezclado con verrugas blanco anteado, y un notable parche de este último color en la parte posterior.

Variaciones con el Holotipo

Examinando los paratipos se encontraron pequeñas diferencias. Las hembras son algo mayores y con el cuerpo más globoso; los juveniles, con una longitud de alrededor de 30 mm., presentan las crestas cefálicas poco desarrolladas, pero perfectamente reconocibles. La coloración descrita para el holotipo es muy constante en la población de Calilegua, Jujuy; mientras que el material de Baritú, Salta, tiene los diseños oscuros y la línea vertebral clara, menos destacados. En los ejemplares de Baritú, el vientre tiene la coloración ante más extendida e irregularmente entremezclada.

La longitud total, medida en 16 ejemplares adultos, oscila entre 42,20 mm. y 57,00 mm. ($\bar{x} \pm 50,38 \pm 0,10$ mm.). El macho de mayor tamaño mide 57,00 mm., y la hembra mayor 63,50 mm.

Coloración en vida

Las paratoides y las verrugas mayores, se destacan por un tono acanelado. Un ejemplar de Baritú es más oscuro y rojizo, con las manchas muy borrosas y la línea vertebral grisácea. El iris es amarillo con reticulado negro, muy delgado.

Etimología

El nombre está dedicado a Mauricio Rumboll, maestro y ejemplo de naturalistas, que colectó el primer ejemplar de esta especie en Baritú.

Biología

En julio de 1989 se encontraron varios ejemplares cantando, a lo largo del río Lipeo, afluente del Bermejo, en Baritú, Salta. Con una temperatura ambiental de 17°C, cantaban con medio cuerpo fuera del agua, en postura erguida, y en las orillas pedregosas donde la corriente es muy leve. El canto es una repetición de tres notas "yic-yic-yic", que se parece más al de una pequeña rana trepadora (Familia Hylidae), que al de un sapo típico.

Habitat y distribución

El material conocido es propio de selvas de altura; el de Calilegua en bosques de Aliso (*Alnus sp.*) y Pino del Cerro (*Podocarpus sp.*), donde es simpátrico con *Bufo arenarum* y *B. gallardoi* n.sp. Los ejemplares procedentes de Arasayal y Baritú, habitan en ríos y arroyos de selva, con lecho pedregoso y corriente rápida. La coloración los confunde muy bien con el entorno de hojarasca y piedras.

Material estudiado

Bufo quechua: MACN (CENAI) 10971-87. Prov. de Carrasco, Dpto. Cochabamba, Bolivia. 3.100 m. en Yungas.

Bufo veraguensis: MZUM 68152. Tarata, 1.900 m., Bolivia.

Se analizó el ejemplar MZUM 68163, un juvenil proveniente de "Yungas of Cochabamba, Bolivia"; determinado como *B. quechua*, pero por sus proporciones, perfil del hocico, y los dedos muy largos, indicarían que es un ejemplar de *B. veraguensis*.

Bufo gallardoi n. sp.

Material examinado

Holotipo

MACN (CENAI) 2657. Monolito, 1.700 m., Calilegua, Jujuy. Macho adulto. 1/68. Col.: A. Barrio.

Paratipos

MACN (CENAI) 2557. 1.700m. camino a Valle Grande, Jujuy. 10/67. Col.: A. Barrio.

MACN (CENAI) 2658-63. Monolito, Calilegua, Jujuy.

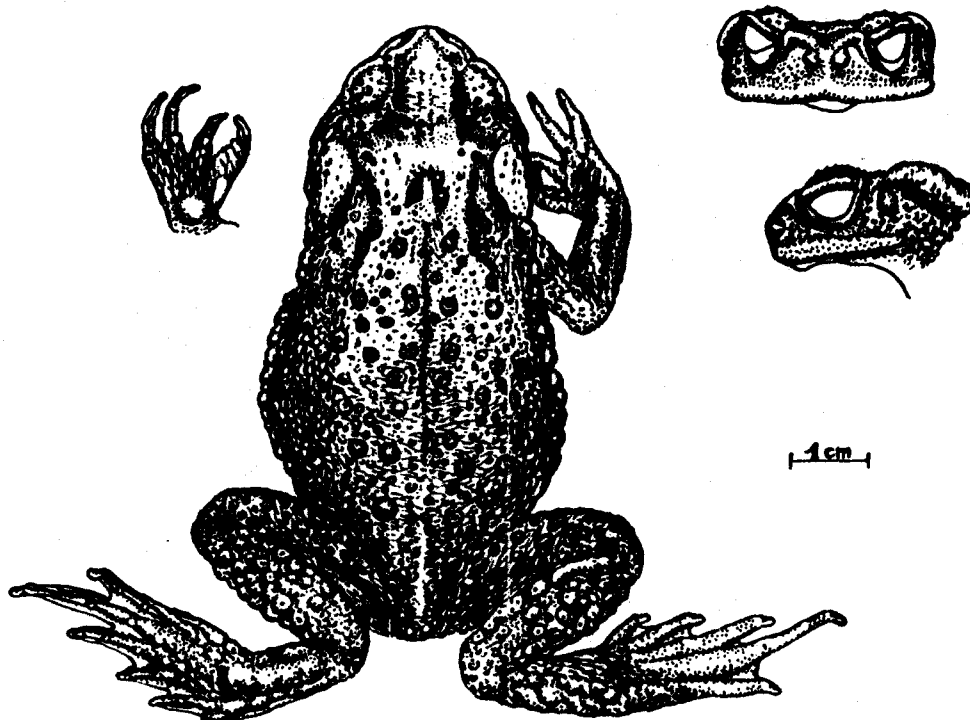


Figura 2. *Bufo gallardoi*.

