



Revista  
Andina de  
Estudios  
Políticos



Observatorio  
Andino



Taller  
de Estudios  
Políticos  
Andinos

Chile/número 9/ Julio 2011.

# Chile: ¿una sociedad que se acerca al corporativismo?

AURAZO D., Renzo.



Chile/número 9/ Julio 2011.

Chile: ¿una sociedad que se acerca al corporativismo?

© AURAZO D., Renzo.

© Revista Andina de Estudios Políticos

**REVISTA ANDINA DE ESTUDIOS POLÍTICOS**

ISSN: 2221-4135

E-mail:

[estudiospoliticosandinos@derecho.unmsm.pe](mailto:estudiospoliticosandinos@derecho.unmsm.pe)

URL:

<http://revistas.ojs.es/index.php/revistaestudioandinos/index>

Telf. :

051-1-431871

Fax:

051-1-431871

Dirección:

Av. Arequipa N° 240 of. 101

Lima, Perú.

“Año del Centenario de Nacimiento de José María Arguedas”

## ¿CHILE: UNA SOCIEDAD QUE SE ACERCA AL CORPORATIVISMO?

**AURAZO D., Renzo.**  
Escuela de Ciencia Política  
Universidad Nacional Mayor de San Marcos  
[raurazod@derecho.unmsm.pe](mailto:raurazod@derecho.unmsm.pe)

### **Resumen:**

El carácter prolongado de las manifestaciones en Chile nos indican que la educación sigue siendo el tema a estudiar, sin embargo, retrocediendo en la historia chilena, al menos hasta el gobierno de Michelle Bachelet, observaremos que la constancia, no sólo en el tema educación, de las movilizaciones y manifestaciones se han vuelto una característica inherente al modo de accionar de la sociedad chilena: movilizaciones promovidas por organizaciones bien constituidas, reconocidas no solo por la sociedad, sino también por el propio Estado chileno manifestado por el grado de afectación y dialogo que éstas generan. Esto nos lleva a tratar el motivo por la que la sociedad chilena y su forma de reacción ante una acción gubernamental se acerca a un tipo de democracia corporativa.

**Palabras clave:** Chile; Democracia corporativa; Movimientos estudiantiles; Sindicalismo.

---

La democracia conocida y practicada por los antiguos griegos ha sufrido una serie de cuestionamientos, enfrentamientos, modificaciones hasta llegar al cisma o debate entre lo que se denomina Democracia Directa y Democracia Representativa (Rubio, 2006) cuyos puntos de divergencia se encuentran en la manera de ejercer las facultades necesarias para dirigir una nación. Para los defensores de la primera, el ejercicio de esas facultades no debería hacerse a través de intermediarios, sino de manera “directa”. Los segundos, en clara oposición, proponen la existencia de intermediarios entre la sociedad y el Estado, por ello surge la necesidad de contar con *brokers* los cuales agilicen esta forma de democracia.

Es dentro de la mencionada Democracia Liberal, la actualmente más utilizada<sup>1</sup> como forma de gobierno, que se gestan replanteamientos<sup>2</sup> al modelo de partidos políticos: el modelo empresarial de la democracia planteado por Schumpeter<sup>3</sup> y el modelo de corporativo de democracia propuesto por Schmitter. (Schmitter en Rubio , Op Cit.)

Schmitter y su propuesta de una democracia corporativa, mantiene la idea de representación, pero le otorga un nuevo sentido. Esta vez la necesidad de intermediarios entre sociedad-Estado se ve restringida a la aparición de corporaciones las cuales reemplazan a los legisladores en esa tarea. En otras palabras la intermediación sigue existiendo pero esta se realiza a través de organizaciones existentes en una sociedad: sindicatos (trabajadores estatales y privados), grupos de poder económicos, asociaciones civiles que buscan la defensa de derechos culturales, ambientales, etc. El Estado se restringe a la simple tarea de la intermediación cuando exista un conflicto.

### ***¿Corporativización de la democracia chilena?***

Los reiterados acontecimientos en la sociedad chilena nos lleva a cuestionar si lo planteado por Schmitter tiene asidero en los conflictos actuales en el país austral, no sólo el vigente (protesta estudiantil)<sup>4</sup>los cuales no son tema de momento, sino también las concernientes a otros tipos de organizaciones: sindicatos, asociaciones, federaciones, confederaciones, grupos de presión; cada uno de ellos definidas por la función que desempeñan y defienden.

*“Sistema de representación de intereses en el cual, las partes constitutivas están organizadas dentro de un número limitado de categorías singulares, obligatorias,*

---

<sup>1</sup> Existen mecanismos de la Democracia Directa (Republicana) que se utilizan dentro de la Liberal: Plebiscitos, Rendición de Cuentas, Referéndum, etc.

<sup>2</sup> Estos replanteamientos se dieron en el contexto del surgimiento de los partidos de masas lo cual generaría un replanteamiento en la manera de captar los votos modificando la tradicionalidad de los partidos de cuadros o elitistas.

<sup>3</sup> Planteaba una democracia tomando en cuenta la “idea de mercado”. Partidos organizados como grandes empresas cuyo objetivo era obtener votos utilizando medios racionalizados, es decir, propaganda electoral dirigida a sectores con gran masa electoral y proponiendo solución a temas de gran alcance social. También propone y exalta a un líder teniendo en cuenta la configuración social del electorado.

<sup>4</sup> Para mayor detalle véase DONAYRE S., Renzo & INGA R., P. Anghela: Conflicto estudiantil en Chile: la educación en debate. Revista Andina de Estudios Políticos, Chile, 7, jul. 2011. Disponible en <http://revistas.ojs.es/index.php/revistaestudiosandinos/article/view/324/338>

*jerárquicamente ordenadas y funcionalmente diferenciadas reconocidas o autorizadas (si no creadas) por el Estado, a las que se les concede un deliberado monopolio de la representación, dentro de sus respectivas categorías, a cambio de seguir ciertos controles de sus líderes y articulación de demandas y apoyo.”*  
(Schmitter en Audelo, s.f.)<sup>5</sup>

La democracia corporativa como propuesta de Schmitter plantea como eje la existencia (Rubio, Op Cit.) la existencia de:

1. Agrupaciones en la sociedad, las cuales sean los receptores o vehículos canalizadores de demanda. Los partidos políticos ceden la principal función que los caracteriza, la intermediación. Para este modelo ahora esa función la realizan las organizaciones corporativas.
2. La institucionalización de los conflictos. Esto mantiene una clara relación con el punto anterior, pues para que se pueda llegar a una institucionalización de las organizaciones, éstas deben ser reconocidas y controlables. El Estado cumple un papel mediador ante la existencia de algún conflicto.

Teniendo en cuenta estas características ¿podemos argumentar que la sociedad chilena presenta una democracia corporativizada? ¿O simplemente los podemos caracterizar como formas de expresión de movimientos sociales en respuesta espontánea ante una acción y/o inacción del gobierno en curso? El análisis de cada uno de los puntos eje de la propuesta corporativista nos podrá acercar una mejor visión de la situación política y social que se viene presentándonos.

a) ***Organizaciones chilenas***

La situación actual chilena nos muestra un elevado número de organizaciones. Sin embargo, el sólo análisis del número de éstas, las cuales se encargan de la defensa de algún derecho cuando se ve potencialmente afectado por diversos factores nos llevaría a una

---

<sup>5</sup> Audelo también toma como referencia a Lijphart quien plantea como características del corporativismo: 1. Sistema de grupos de interés las cuales agrupan organizaciones nacionales, jerarquizadas y poseedoras del monopolio de la representación y 2. La incorporación de grupos de interés al proceso de formulación de políticas públicas.

mala comprensión de la sociedad chilena y la relación de esta con la propuesta corporativista.

Podríamos agrupar a estas organizaciones por los fines que defienden: organizaciones de intereses concreto (derechos laborales, salario mínimo, precios, transporte, etc.) y organizaciones defensoras de derechos sociales (educación, cultura, ambiente, comunidades indígenas, etc.)<sup>6</sup>

### ***¿Sindicalismo, una característica de la sociedad chilena?***

Si tomamos como indicador a los sindicatos chilenos podremos observar la existencia de una gran Central Sindical: la Central Unitaria de Trabajadores<sup>7</sup> la cual comprende en su interior a las diferentes confederaciones (unión de federaciones) y federaciones (unión de sindicatos), es decir, en Chile la conformación sindical presenta un estructura organizacional vertical<sup>8</sup>.

La evolución de la cantidad de sindicatos chilenos desde los años 80's ha ido en aumento, sin embargo, tomar sólo en cuenta el número legal de estos no implicaría necesariamente una gran tasa de *representación* laboral, pues según el Código del Trabajo la cantidad mínima de trabajadores necesarios para la constitución de un sindicato asciende a 50 trabajadores contratados, siendo posible también la sindicalización para trabajadores con contrato temporal, por obra o servicio determinado. La fragmentación de sindicatos puede contribuir a la existencia de un número mayor de estos, además se debe tomar en cuenta su inactividad. Las cifras pueden ser engañosas ya que desde los 80's hasta el 2003 el número de sindicatos pasó de más 4,500 a alrededor de 17,000.

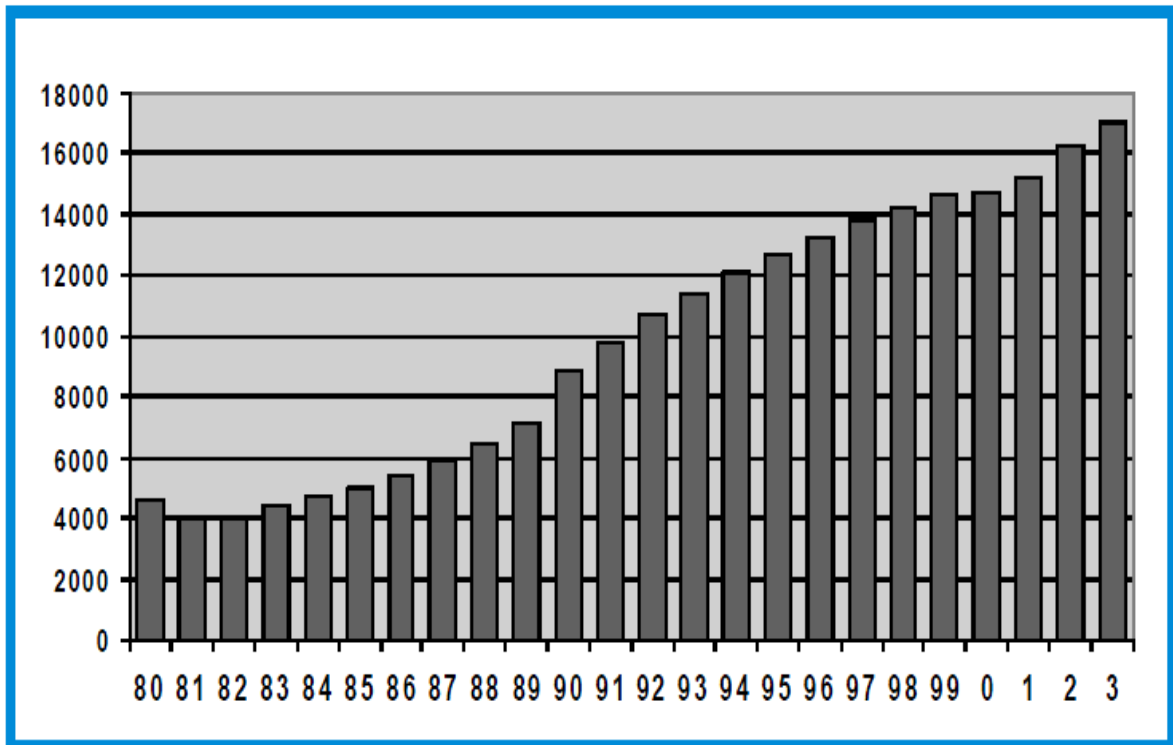
---

<sup>6</sup> Esta clasificación es netamente propia. En este artículo no se tratará el conflicto latente entre el Estado Chileno y las asociaciones de defensa de derechos indígenas (Mapuches, Araucanos) y su notable grado de organización.

<sup>7</sup> Según el Código del Trabajo Chileno en su Art. 277 define a una Central Sindical como aquella que representa y defiende los intereses generales de todos los sectores activos y pasivos del ambiente laboral y de la sociedad en general del país, de diversos sectores productivos o de servicios, constituida indistintamente por confederaciones, federaciones o sindicatos, asociaciones de funcionarios de la administración civil del Estado y de las municipalidades, y asociaciones gremiales constituidas por personas naturales, según lo determinen sus propios estatutos.

<sup>8</sup> Sin embargo, no todos los trabajadores sindicalizados pertenecen a la Central de Trabajadores, ya que cada sindicato o confederación mantiene su propia directiva.

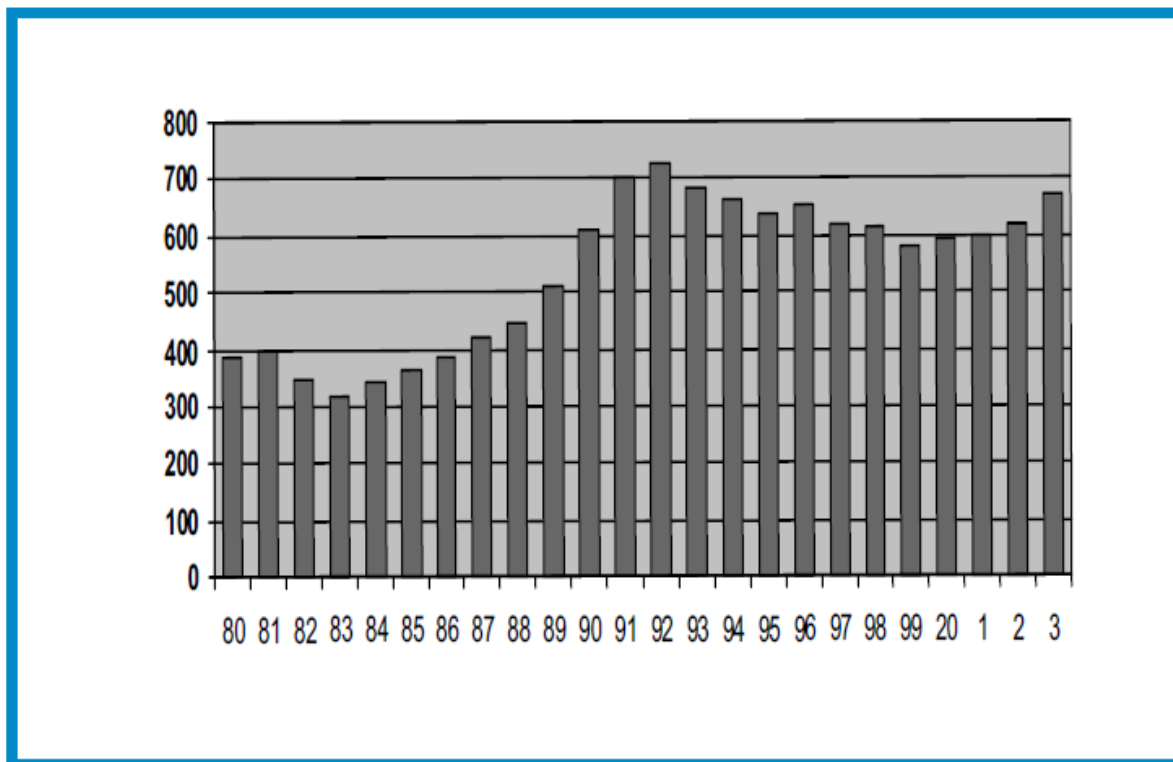
Gráfico 1. Total de sindicatos a nivel nacional. 1980-2003



Fuente: Sindicalismo en Chile de Hoy. Jaime Ensignia. 2005  
<http://www.fes.cl/documentos/fesactual/ensignia05.pdf>

Una manera de poder comprender mejor la situación organizacional sindical en Chile nos lleva al análisis de la cantidad de afiliados, en este sentido, la *representación* recaería en el número de afiliados a organizaciones sindicales. Si el incremento de sindicatos va de la mano al incremento de afiliados podremos, al menos, encontrar una correlación capaz de demostrar el grado de aceptación de los trabajadores chilenos ante esa forma de asociación.

**Gráfico 2. Total población afiliada a nivel nacional 1980-2003 (en miles de personas)**



Fuente: Sindicalismo en Chile de Hoy. Jaime Ensignia. 2005  
<http://www.fes.cl/documentos/fesactual/ensignia05.pdf>

Los gráficos muestran una relativa contradicción entre cantidad de afiliados y sindicatos, a pesar de la existencia de un notable incremento desde los 80's (casi 400,000) hasta el 92 (más 700,000), su descenso en el 99 y su nuevo crecimiento hasta el 2003 (superior a los 650,000) sólo se llegó aproximadamente a un ascenso del 70%, esto se desluce con el crecimiento de casi 300% del número de sindicatos.

Estos números nos podrían indicar que la sindicalización en Chile no guarda correspondencia entre número de sindicatos y afiliados (y por ende de aceptación), sin embargo, los anteriores gráficos no toman en cuenta el nivel de actividad de estos sindicatos, es decir, hasta el 2003 los cerca de 17,000 sindicatos no nos indican necesariamente si se mantienen en actividad o simplemente ya no lo hacen por diversos motivos.



La Dirección de Trabajo, la cual posee la información más actualizada trabaja sus indicadores tomando en cuenta sindicatos activos (en funcionamiento).

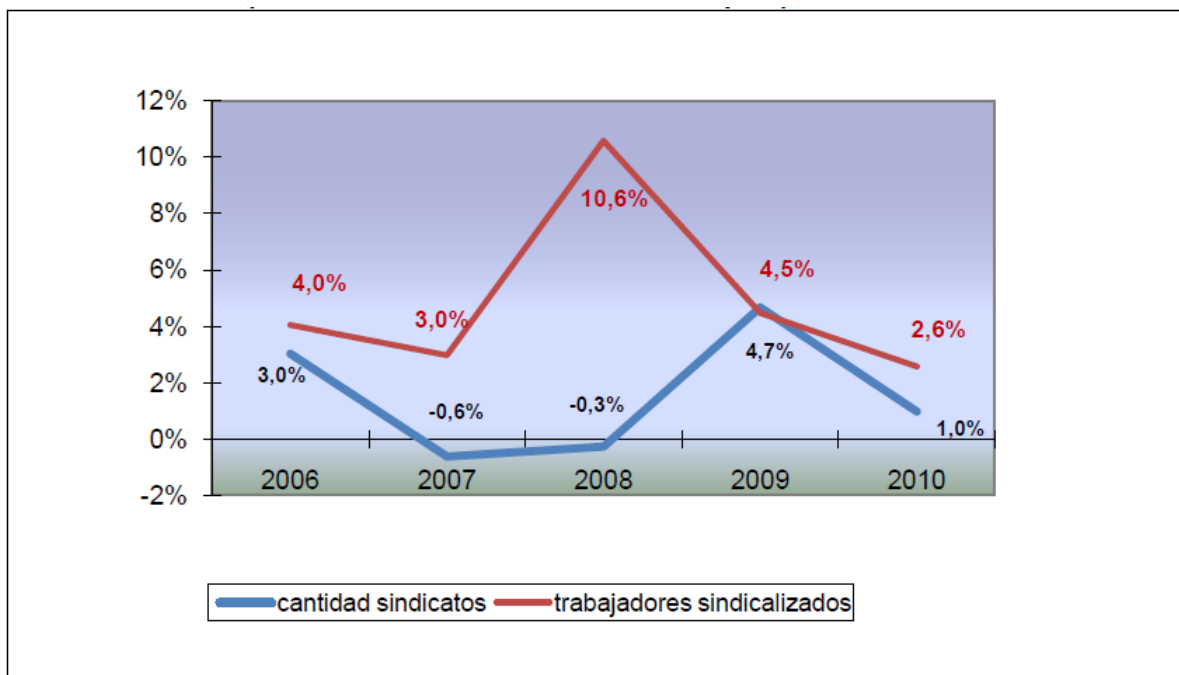
**Gráfico 3. Evolución anual de sindicatos activos y de población afiliada. Años 2005 a 2010**



Fuente: Anuario de organizaciones sindicales. Dirección de Trabajo. 2011 [http://www.dt.gob.cl/documentacion/1612/articles-99379\\_recurso\\_1.pdf](http://www.dt.gob.cl/documentacion/1612/articles-99379_recurso_1.pdf)

Estos nuevos y actualizados números nos muestran principalmente dos cosas: la primera, un notable descenso del número de sindicatos (2003 con cerca de 17,000 con una tendencia al crecimiento y un 2010 con 9.871, también con una pendiente en ascenso). Este contundente cambio se da por el hecho de utilizar otro indicador: Número de Sindicatos Activos, lo cual muestra el gran porcentaje de sindicatos no Activos. Sin embargo, lo segundo, referido al número de afiliados, nos muestra en normal desarrollo de la curva, en otras palabras los cerca de 650,000 afiliados (2003) mantienen un crecimiento continuo en los siguientes años: 676,368 (2005); 703,706 (2006); 724,606 (2007); 801,251 (2008); 837,055 (2009) y 858,571 (2010). A la vez que se rompe el esquema de crecimiento acelerado del número de sindicatos.

**Gráfico 4. Variación porcentual de sindicatos activos y de población afiliada. Años 2005 a 2010**



Fuente: Anuario de organizaciones sindicales. Dirección de Trabajo. 2011

[http://www.dt.gob.cl/documentacion/1612/articles-99379\\_recurso\\_1.pdf](http://www.dt.gob.cl/documentacion/1612/articles-99379_recurso_1.pdf)

Dejando de lado los números en cuanto a la cantidad de sindicatos y afiliados, lo cual no nos acerca a poder afirmar un claro nivel de representación ante organizaciones sindicales<sup>9</sup>, y virando hacia la capacidad que poseen estos sindicatos para manifestarse, encontramos un Chile con sindicatos bien consolidados. A la par de las manifestaciones estudiantiles, las protestas sindicales también se hicieron presentes en este mes: la mayor sin alguna duda se presentó en la minera CODELCO (11 de julio), la cual según sus voceros fue acatada al 100% (<http://diario.latercera.com/2011/07/12/01/contenido/negocios/10-76172-9-codelco-y-sindicatos-retomaran-dialogo-tras-paro-del-100-de-produccion.shtml>), sin embargo, otros sindicatos ligados a empresas dedicadas a la extracción también promovieron paralizaciones: la minera Escondida, la cual estaba en huelga, decidió ampliar la misma

<sup>9</sup> Cabe señalar que según el INE Chile posee una fuerza laboral de 6.352,860 de la cual 5.873,710 está ocupada (datos del 2005). Si sólo comparamos estos datos teniendo en cuenta el año (2005) nos daremos cuenta que sólo un 12% está sindicalizada, esto según Jaime Ensignea se debe al aumento de la informalidad la cual en el 2000-2002 bordeaba un 25%.

[http://www.cutchile.cl/index.php?option=com\\_content&view=article&id=360:paro-indefinido-de-los-trabajadores-de-mina-escondida-&catid=34:trabajadores&Itemid=88](http://www.cutchile.cl/index.php?option=com_content&view=article&id=360:paro-indefinido-de-los-trabajadores-de-mina-escondida-&catid=34:trabajadores&Itemid=88)<sup>11</sup>.

También existieron muestras de manifestación de la CUT ante el Ministerio del Trabajo por el caso de la empresa La Polar y las huelgas dadas en el Banco Ripley (15 de julio) (<http://www.emol.com/noticias/economia/2011/07/15/492739/trabajadores-de-banco-ripley-aprueban-huelga-legal.html>) y en las cafeterías Starbucks (24 de julio) (<http://www.emol.com/noticias/economia/2011/07/24/494329/trabajadores-de-starbucks-comenzaran-huelga-de-hambre-indefinida.html>)

Entonces, la capacidad sindical chilena no está en cuestionamiento, sólo en este mes las muestras son notorias (según la Dirección de Trabajo existieron 1081 activaciones de huelgas). El respaldo se evidencia en la inacción de los trabajadores ante la llamada sindical y muestra un claro nivel de aceptación organización-integrante.

Sin embargo, el sólo análisis de organizaciones laborales nos restringe a tratar esos tipos de problemas. Uno de los principales cuestionamientos recae en que de por sí, observar sólo entidades laborales que buscan la defensa de esos derechos no nos acerca a lo esencial en el planteamiento de Schmitter: representación. No todos los trabajadores están sindicalizados y no todos los sindicatos persiguen intereses en común, entiéndase en común que si bien todo sindicato defiende derechos laborales, el simple hecho de ser un sindicato lo restringe a una determinada empresa o labor. Como se mencionó la estructura sindical es vertical, pero mantiene el grado de independencia de cada sindicato o federación. (<http://diario.latercera.com/2011/07/06/01/contenido/negocios/10-75474-9-siete-gremios-dejan-la-cut-por-falta-de-transparencia.shtml>)

---

<sup>10</sup> En el mes de julio según la Central Unitaria de Trabajadores (CUT) existieron muestras de manifestación sindical en la Minera Escondida, en las empresas dedicadas a la venta de bebidas Starbucks, en el Sindicato de Astilleros y Maestranza de la Armada de Talcahuano (ASMAR), en la empresa Coresa de San Antonio (región de Valparaíso), en CODELCO, Federación Nacional de Profesionales de la Salud de Chile (FENPRUSS), en LAN Chile y su sindicato SERVILAN, en el Sindicato Nacional del Banco Ripley.

<sup>11</sup> En el mes de julio según la Central Unitaria de Trabajadores (CUT) existieron muestras de manifestación sindical en la Minera Escondida, en las empresas dedicadas a la venta de bebidas Starbucks, en el Sindicato de Astilleros y Maestranza de la Armada de Talcahuano (ASMAR), en la empresa Coresa de San Antonio (región de Valparaíso), en CODELCO, Federación Nacional de Profesionales de la Salud de Chile (FENPRUSS), en LAN Chile y su sindicato SERVILAN, en el Sindicato Nacional del Banco Ripley.

En tal sentido, es necesario el análisis de otro tipo de organizaciones las cuales buscan la defensa de derechos sociales como la educación de calidad, respeto a formas de expresión cultural diversas. En otras palabras, ya no simplemente buscar reivindicaciones concretas (salario), sino también idiosincráticas. Es en estas últimas donde la sociedad civil juega un rol más activo.

### ***Movimientos estudiantiles: otra característica de la sociedad chilena***

No sólo Piñera, sino también Bachelet han sufrido los embates del malestar estudiantil. Lo cual pone en cuestión que éste no es un tema de tendencias partidarias. Los movimientos del 2006, 2008 y la actual ponen de manifiesto el grado de asociación y de *representación* de estos movimientos claramente identificables, defensores de un interés que afecta a gran parte de la sociedad chilena.<sup>12</sup> Si a la participación de estudiantes universitarios, secundarios y profesores y sus respectivas organizaciones (CONFECCh, ACES, Colegio de Profesores, rectores), le sumamos la simple participación independiente, podemos encontrar explicación a los 400 mil que participaron en la movilización del 30 de junio. Se puede argumentar que este número no es garantía de representatividad corporativa, aludiendo que no todos los estudiantes son parte integrante de organizaciones, sin embargo, la capacidad de organización y el grado de afectación en la sociedad y sobre todo en el gobierno nos hace notar su activa participación. Si bien no se puede demostrar el grado de representatividad simplemente con cantidad de manifestantes, en cuestiones de educación son básicamente tres las organizaciones promotoras de estas movilizaciones: Confederación de Estudiantes de Chile (CONFECCh)<sup>13</sup> y la Asamblea Coordinadora de Estudiantes Secundarios (ACES), además del Colegio de Profesores.

---

<sup>12</sup> Ver DONAYRE & INGA... Op. Cit.

<sup>13</sup> La cual agrupa a las demás federaciones estudiantiles como la Federación de Estudiantes de la Universidad Católica (FEUC), Federación de Estudiantes Universitarios de Chile (FECh), etc.

**Tabla 1.1 Convocatoria de Movilizaciones**

Fecha de movilización	Convocatoria		
	Confederación de Estudiantes de Chile (CONFECCh)	Asamblea Coordinadora de Estudiantes Secundarios (ACES)	Colegio de Profesores
26/05/2006		X	
30/05/2006		X	
05/06/2006		X	
12/09/2006			X
26/09/2006			X
04/06/2008			X
16/06/2008			X
26/04/2011	X		
12/05/2011	X		
26/05/2011	X	X	
01/06/2011	X		
16/06/2011	X		X
23/06/2011		X	
30/06/2011	X		X
14/07/2011	X		X

Fuente: Elaboración propia.

Estas tres organizaciones desde el 2006 han sido las llamadas portadoras de las demandas estudiantiles expresadas en los grandes paros nacionales<sup>14</sup> Las manifestaciones cuyas convocatorias atrajeron a miles de ciudadanos sólo fueron promovidas por estas tres lo cual demuestra el grado de legitimidad y a su vez, la capacidad que poseen, no sólo para convocar, sino también su incidencia en la sociedad y sobre todo en el accionar gubernamental.

<http://www.emol.com/noticias/nacional/2011/07/18/493215/universitarios-tras-salida-de-lavin-el-movimiento-social-ha-forzado-un-cambio-politico.html>

Tomando en cuenta el planteamiento de Schmitter y Lijphart (Audelo, Op. Cit.) podemos deducir:

1. Tanto los movimientos sindicales como los estudiantiles poseen una gran jerarquización organizativa, por un lado tenemos a la Central Unitaria de Trabajadores (CUT), la Confederación de Estudiantes de Chile (CONFECCh) y la Asociación Coordinadora de Estudiantes Secundarios (ACES) . Estas dos organizaciones llegan casi a “monopolizar” la representación cada uno en su ámbito de acción. Sin embargo, la monopolización no es absoluta. Como se mencionó la CUT permite el desenvolvimiento de sindicatos y Federaciones fuera de ella y además le otorga independencia. A su vez la CONFECCh, si bien es la encargada reunir a las diversas federaciones universitarias, comparte el monopolio de la “presión” con la ACES y con el Colegio de Profesores, repartición que recae fundamentalmente por la ocupación de los integrantes de cada asociación.
2. Todas estas organizaciones son plenamente reconocidas tanto por el Estado como por la sociedad chilena. Las grandes concentraciones y paralizaciones tienen el respaldo de éstas. La utilización del membrete organizativo es reconocido. Si podemos hablar de un monopolio, éste reside en lo anterior. En el caso de las manifestaciones estudiantiles, estas son convocadas por organismos bien definidos. La experiencia del 2006, 2008 y 2011 muestra la clara “centralización”

---

<sup>14</sup> A la par de estos paros nacionales propuestos por estas tres organizaciones existieron otras manifestaciones: protestas en universidades y liceos locales: Universidad Central de Chile (abril del 2011), toma en la Universidad de la Serena, los Liceos A-59, Comercial de Los Ángeles (mayo del 2011) y Liceo José Victorino Lastarria (junio del 2011) entre otros. Esto motivado por la independencia en la toma de decisiones que poseen frente a la CONFECCh y ACES.

de las convocatorias y las conversaciones con los representantes estatales entre la CONFECCh, la ACES y el Colegio de Profesores, lo cual no nos lleva a poder calificarlos como organismos corporativizados absolutamente.

### **b) Institucionalización de los conflictos**

Como señalara Schmitter (Schmitter en Rubio, Op. Cit.) la corporativización requería organizaciones las cuales sean “representantes” de las demandas colectivas, sin embargo, también plantea la necesidad de que éstas sean “oficialmente reconocidas”, por lo tanto, regidas bajo las leyes vigentes. Esto hace clara relación al nivel de concertación y mediación entre Estado y organizaciones, pero sobre todo negociaciones con responsables de estas organizaciones (existencia de dirigentes reconocidos institucionalmente).

Entonces, no es difícil observar el grado de reconocimiento de las grandes organizaciones chilenas por el Estado chileno, el cual tiene la necesidad de buscar posibles soluciones tomando en cuenta la participación y propuestas de éstas.

*“El gobierno ya ha dado señales de que estamos de acuerdo en buscar soluciones para el tema de la PSU, el pase escolar estamos buscando soluciones junto a los ministros de Transporte, Educación y Hacienda, y ellos lo saben, la JEC, que yo estoy muy interesada en conocer la evaluación que los jóvenes tienen en términos de la Jornada Escolar Completa, porque si ellos consideran que no está cumpliendo su objetivo, como lo que nosotros queremos mejorar la calidad de la educación y los jóvenes son parte de la comunidad educativa y yo estoy plenamente disponible para escuchar todo.”* (Declaraciones de la Presidente Michelle Bachelet difundida por Radio W el 24 de mayo del 2006)

### **Gobierno y movilizaciones**

La actitud de los gobiernos inmersos en las manifestaciones del 2006, 2008 y 2011 muestra un claro reconocimiento de estas organizaciones y la obligatoriedad de concertar con ellas. Sin embargo, es necesario puntualizar el carácter extensivo de las manifestaciones, características producto de un desacuerdo entre las partes en disputa.

En otras palabras, la continuidad de las protestas pone de manifiesto el grado de defensa de posturas. Si bien, tanto gobierno como organizaciones tienen la intención de dialogar, el choque de intereses imposibilita al llegar a un acuerdo.

**Tabla 1.2. Respuesta de gobierno**

<b>Fecha de manifestación</b>	<b>Posición del gobierno</b>
<b>26/05/2006</b>	Reunión convocada por el Ministro Zilic. Ministerio de Educación convoca a otra reunión a fin de evitar el paro del 30/05/2011
<b>30/05/2006</b>	Bachelet convoca a su gabinete político. Zilic se reúne con estudiantes en la Biblioteca Nacional. Mensaje a la Nación de Bachelet y nueva reunión de ACES con el Ministerio de Educación para evaluar lo propuesto por la presidente.
<b>05/06/2006</b>	Conformación del Consejo Asesor Presidencial (66 miembros 12 de ellos estudiantes.
<b>12/09/2006</b>	
<b>26/09/2006</b>	Proyecto de reforma de la Ley Orgánica Constitucional de Enseñanza enviado por Bachelet al Congreso el 10/04/2007. Cambio de ministro de Interior y Educación.
<b>04/06/2008</b>	Profesores rechazan el Proyecto de la Ley General de Educación. No obtienen respuesta
<b>16/06/2008</b>	Se aprueba el proyecto
<b>26/04/2011</b>	
<b>12/05/2011</b>	Marcha busca ejercer presión antes aprobar Piñera la Cuenta General Pública Anual
<b>26/05/2011</b>	Recepción del Ministerio de Educación de una carta de los estudiantes presentada ante la disconformidad del mensaje de Piñera dado el 21/06/2011
<b>01/06/2011</b>	
<b>16/06/2011</b>	
<b>23/06/2011</b>	Joaquín Lavín presenta propuestas a



	estudiantes
<b>30/06/2011</b>	Mensaje a la Nación de Piñera, comunica reformas (GANE)
<b>14/07/2011</b>	Reestructuración de Gabinete, sale Lavín y entra Bulnes. Reunión entre el nuevo ministro y estudiantes. Bulnes el 01/10/2011 presenta Políticas y propuestas de acción para el desarrollo de la educación chilena

Fuente: elaboración propia

Sólo tomando en cuenta nociones temporales (huelgas 2006,2008 y 2011) podemos argumentar que las protestas sí han logrado tener repercusiones en el gobierno motivando cambios estructurales (conformación del Consejo Asesor y el Proyecto de reforma de la Ley Orgánica Constitucional de Enseñanza en el 2006) y políticos (interpelación al Ministro de Educación Martín Zilic en el 2006 y cambio en el gabinete actual). También podemos apreciar el reconocimiento estatal a las organizaciones estudiantiles y docentes, produciendo una suerte de mecanismos obligatorios: necesidad de negociar, en otras palabras, la negociación se convierte en una suerte de “institución no formal” necesaria. Sin embargo, lo prolongado de las protestas nos indica que la defensa de posturas son fuertes y que los organizaciones, en el tema educación, aún no han podido materializar todas sus demandas.

### ***Movimientos sociales, organizaciones y opinión pública***

A juicio de muchos, la percepción que tienen de los “movimientos sociales”, grupos de presión y demás formas de manifestación social es negativa en cuanto a la realización del fin. Según Laporta (Laporta en Rubio, 2006) los “movimientos sociales” se rigen bajo una presunta espontaneidad y persiguen la satisfacción de un determinado fin, el cual puede no estar acorde a los fines generales. En este punto radica la principal diferencia con el corporativismo

La comparatividad no se rige entorno a simples movimientos sociales o grupos de presión motivados por el reclamo, sino que le exige el requisito de la “institucionalización”.

La noción de institucionalidad la podemos medir en permanencia, afectación y apoyo social<sup>15</sup>. El sólo hecho de poseer una infinidad de instituciones no garantiza institucionalidad. La permanencia, la capacidad que tiene como institución para poder cambiar las decisiones estatales y la opinión pública sumado al respaldo social garantizan el reconocimiento y un respeto hacia la institución.

De ahí que los conflictos estudiantiles desde el 2006 hasta la actualidad, implican la existencia de un problema no resuelto, pero a su vez, muestran la permanencia de las organizaciones (instituciones) estudiantiles. Tanto la FONFECh y la ACES son elementos fundamentales de movilización. Por el lado de los profesores destaca el Colegio de Profesores (ver tablas anteriores). La permanencia en estas organizaciones no es objeto de cuestionamiento.

Una forma de poder clarificar el grado de afectación de estos movimientos hacia el gobierno radica en la aprobación o desaprobación coyuntural. En un país donde las manifestaciones motivan un cambio en la percepción de los ciudadanos frente al gobierno en curso muestra la capacidad mediática de estos movimientos, de lo contrario el nivel de aceptación se mantendría.

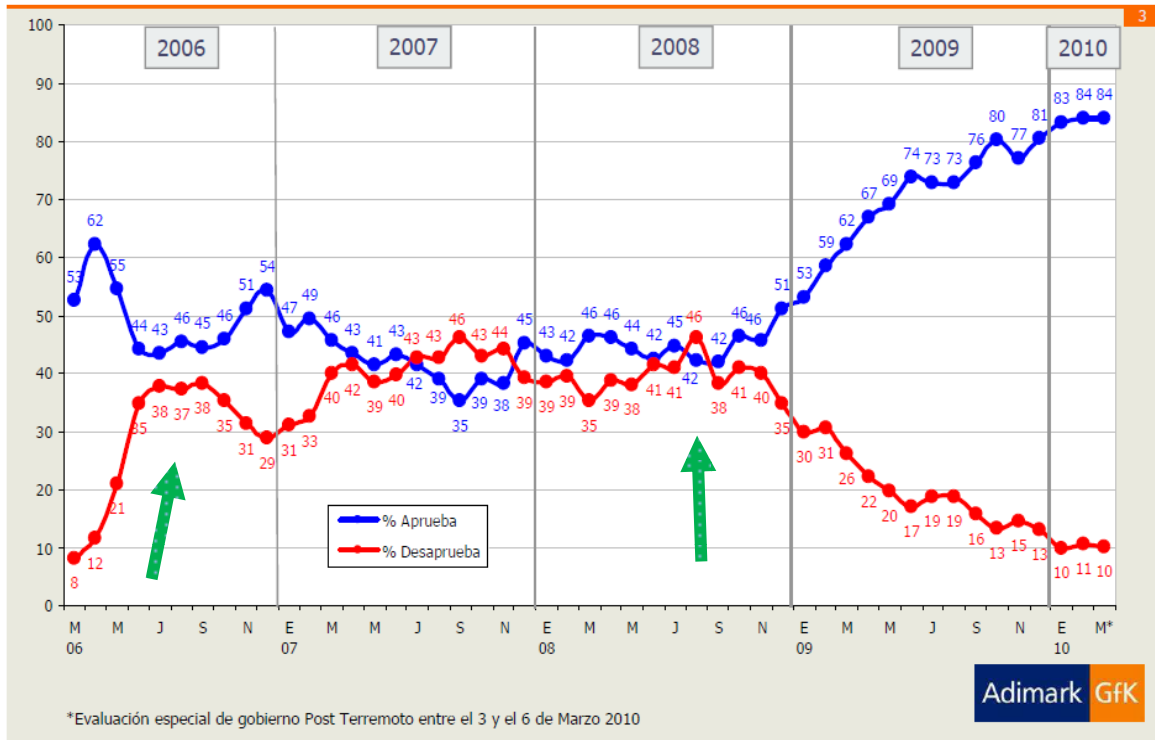
Si analizamos coyunturalmente el nivel de aceptación en Chile de los dos últimos mandatarios observaremos que las protestas (tema educación) sí generaron un cambio en la percepción de la ciudadanía y reflejado en el nivel de aprobación del mandatario.<sup>16</sup>

---

<sup>15</sup> Clasificación propia.

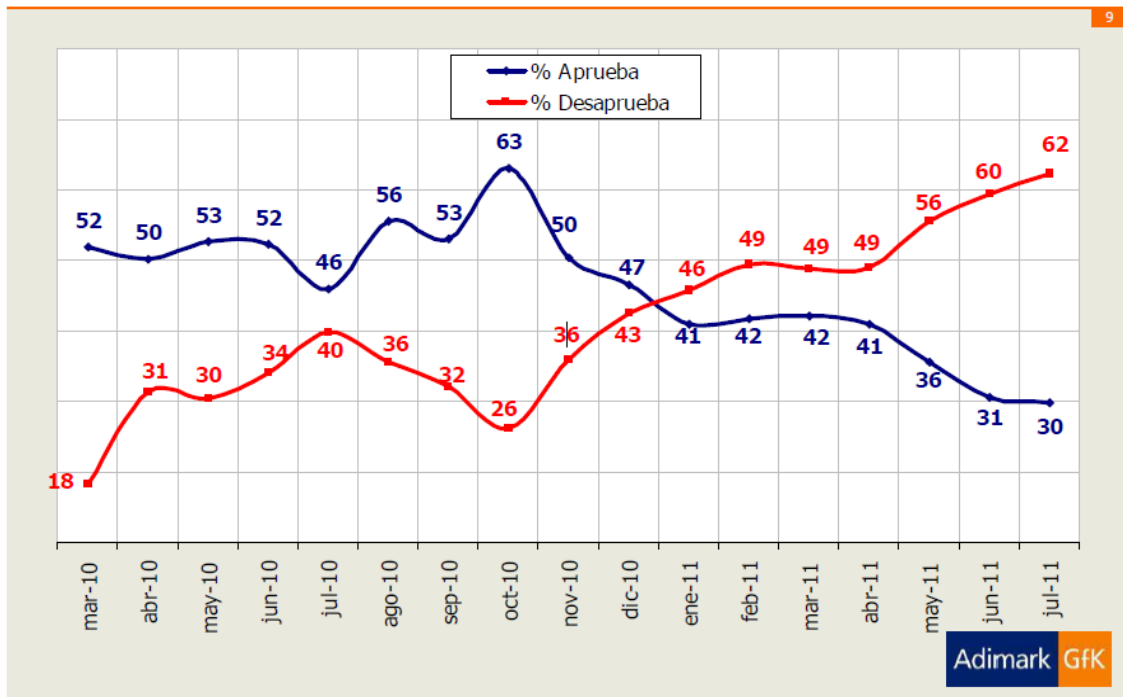
<sup>16</sup> Es necesario mencionar que las demás bajas en cuanto a aceptación presidencial, caso Bachelet se debieron a problemas del Transantiago el cual tuvo una duración de aproximadamente ocho meses y en caso de Piñera (junio 2010) se debió a problemas referidos a temas de Salud y de Transporte.

**Gráfico 5. Evolución mensual del gobierno de Michelle Bachelet**

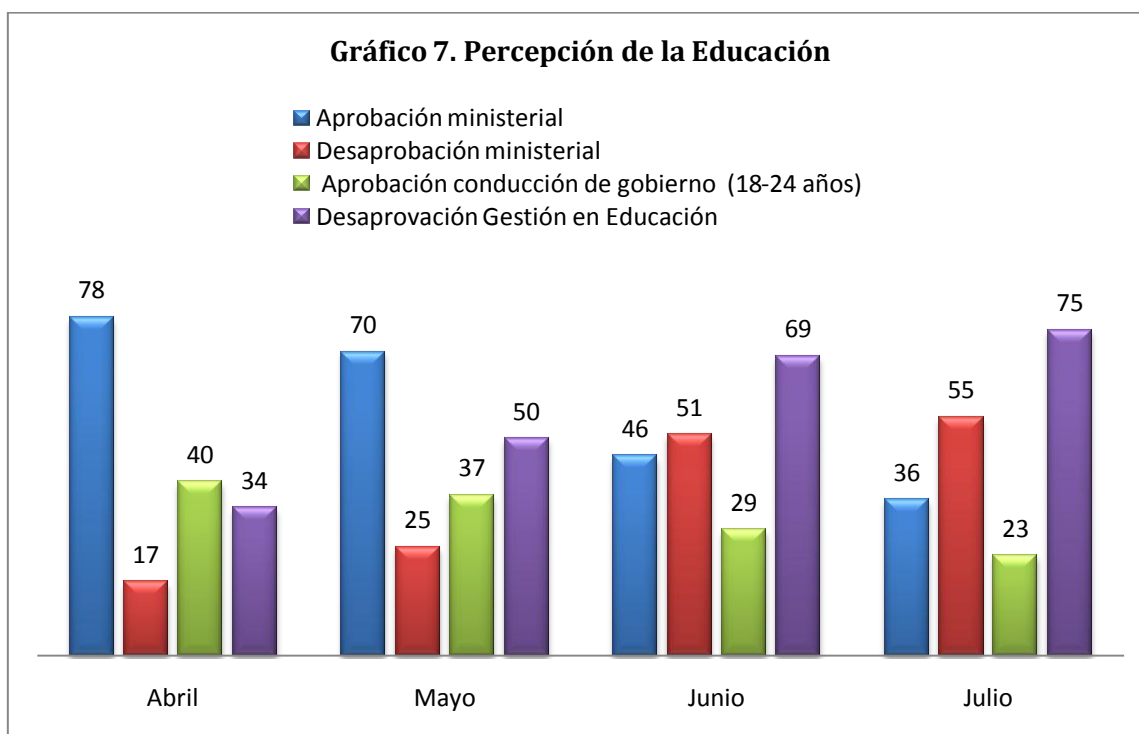


Fuente: ADIMARK GfK. 2011.  
[http://www.adimark.cl/es/estudios/documentos/ev\\_gobmb\\_0610.pdf](http://www.adimark.cl/es/estudios/documentos/ev_gobmb_0610.pdf)

**Gráfico 6. Evolución mensual del gobierno de Sebastián Piñera**



Fuente: ADIMARK GfK. 2011  
[http://www.adimark.cl/es/estudios/documentos/07\\_ev gob jul\\_02011.pdf](http://www.adimark.cl/es/estudios/documentos/07_ev gob jul_02011.pdf)



Fuente: Elaboración propia. Datos extraídos de Adimark Gfk entre los meses de abril y julio del 2011

Los gráficos nos muestran:

- a) Tanto los gobiernos de Bachelet y Piñera han sufrido los estragos de las manifestaciones estudiantiles manifestado en la notable baja de su aprobación. De las cuatro notables caídas en su popularidad, dos fueron producto de protestas estudiantiles (Bachelet), en tanto que Piñera mantiene una pendiente continua de descenso. Según Adimark GfK la desaprobación en el mes de julio llegó a los 62%. Y la aprobación del Ministro de Educación mantiene una constante caída del 70% de aprobación en abril a un 36% en julio.
  
- b) La variación mediática del grado de inconformidad con la gestión en educación también sigue una línea creciente: se pasó de un 34% en abril a un 75% en julio. Este descontento va de la mano con la aprobación presidencial en el segmento joven (18-24 años), la cual llegó al mes de julio sólo con un 23% (segmento que presentó la mayor caída). Cabe recalcar que no se muestran datos de aprobación-desaprobación en segmentos menores a los 18 años, por tal no se puede saber el nivel de incidencia coyuntural en los escolares. En los otros segmentos la variación

no es tan notoria en comparación a la mostrada en el cuadro.  
([http://www.adimark.cl/es/estudios/documentos/07\\_evgob\\_jul\\_02011.pdf](http://www.adimark.cl/es/estudios/documentos/07_evgob_jul_02011.pdf))

- c) El gobierno de Bachelet llegó a tener más de un año sin una desaprobación mayor a su aprobación. El ciclo más extenso de desaprobación que tuvo duró aproximadamente cinco meses (julio a noviembre)<sup>17</sup> precedido por un descontento desde el mes de febrero, la cual volvió a repetirse en el mes de agosto del 2008 por las protestas estudiantiles. Luego el ascenso en la aprobación fue contundente.
- d) La más alta desaprobación de Piñera se hizo esperar menos de un año y ya sobrepasó los cinco meses de mayor desaprobación comparando el gobierno de Bachelet (siete meses).

Sin embargo, si sólo analizamos las cifras de aprobación - desaprobación presidencial y ministerial, nos restringiríamos a lo que opina la ciudadanía respecto a la gestión en sí misma<sup>18</sup>, no necesariamente a la aceptación de las acciones concretas (movilizaciones). Ejemplificando: ante la existencia de protestas en el campo laboral referido a minería, éstas podrían causar en la sociedad un descontento reflejando una baja en el nivel de aprobación del Ministro del sector pudiendo ocasionar un arrastre a la aprobación presidencial y legislativa (capacidad de gestión), sin embargo, esto no indica necesariamente que esta protesta tenga que ser respaldada socialmente. La reacción de la ciudadanía puede verse mermada por el hecho de que la huelga minera no le afecta directamente. Entonces es necesario también evaluar el grado de aceptación de las movilizaciones respecto a la ciudadanía. Esto nos ayudará a comprender si aparte de las organizaciones, las cuales son las fomentadoras, encuentran en la sociedad chilena el respaldo garantista de estas y unas futuras acciones.

Como muestra el gráfico anterior, la coyuntura produjo un efecto directo en el nivel de descontento de la gestión educativa. Estos cambios se manifestaron en el apoyo al accionar estudiantil. Según recientes encuestas de Imaginación revelan que el nivel de

---

<sup>17</sup> Estas protestas no fueron por temas de educación, sino al problema del Transantiago y las protestas del 34 aniversario del golpe dado por los militares el 11 de setiembre ocasionando un descenso de la aprobación presidencial del 35% al 46% en el peor mes (setiembre).

<sup>18</sup> Según la encuesta de Adimark GfK

apoyo a las demandas estudiantiles llega 81.9%, además un 63.5% de la ciudadanía se mostró a favor de las movilizaciones, existiendo un 36.5% en contra. (<http://latercera.com/noticia/educacion/2011/07/657-377552-9-819-de-chilenos-simpatiza-con-demandas-de-estudiantes-segun-encuesta.shtml>)

El soporte que obtienen las organizaciones en Chile, al menos en el campo educativo, proporciona un indicador claro para afirmar que no estamos frente a demandas que afectan sólo de un sector de la sociedad<sup>19</sup> (<http://www.emol.com/noticias/nacional/2011/07/23/494148/padres-estan-dispuestos-a-asumir-huelga-de-hambre-en-reemplazo-de-estudiantes.html>), y sobre todo, la sociedad chilena adoptando el problema le otorga respaldo a las organizaciones que las promueven.

### **Conclusiones:**

1. La sociedad chilena muestra un alto grado de institucionalidad expresado en el continuo despliegue de demandas las cuales son canalizadas por organizaciones bien definidas, a la vez se aprecia el nivel de afectación de éstas en el gobierno mediante el uso de manifestaciones las cuales conducen a la búsqueda de negociación ante un apoyo de la sociedad.
2. El surgimiento de conflictos, realidad común en todo país, encuentra en la sociedad chilena organizaciones capaces de poder dirigirlos. No sólo en el tema educativo, sino también a nivel laboral (nivel de sindicalismo activo y afiliado), tema transporte, salud, defensa de comunidades (mapuches, araucanos).
3. La permanencia, el nivel de afectación y el respaldo social muestran a las organizaciones chilenas estudiadas cercanas a lo que en su momento Schmitter denominó corporativismo. Tanto un movimiento social como un grupo de presión no necesitan el soporte de una organización estable y reconocida, muchas veces recurren a la existencia de un líder. El caso chileno muestra una naturaleza más corporativizada en el sentido que se ejerce un notable monopolio del membrete de la organización y es la organización la que sostiene todo el desarrollo del conflicto.

---

<sup>19</sup> El nivel de aprobación también se presentó favorable para las demandas de otras organizaciones: Mapuches (39.5%), Hidroaysen (46,7) y agricultores (49.8%).

Tanto Camila Vallejo (CONFECCh) y Laura Ortiz (ACES) dependen cada una de su organización y no es la organización la que depende del líder.

4. El principal obstáculo para denominar a la sociedad chilena como corporativista reside en la característica que Schmitter le otorga a una organización: la capacidad que debe tener el Estado para poder controlarla. Las manifestaciones chilenas en cuanto al tema educativo destacan por la organización, pero pone en cuestión la capacidad que debe tener el Estado chileno para poner control el desborde de las manifestaciones. Esto no alude al simplista uso de la violencia, sino a la capacidad de negociación necesaria en todo Estado. De no ser el Estado chileno el indicado para poder mediar y conciliar, entonces surge la de interrogante de quién tomaría su lugar.
5. De lo anterior se desprende que las organizaciones chilenas no mantienen constante el monopolio de la representación. Es decir, el simple hecho de otorgarle la capacidad de acción independientes a los sindicatos y federaciones (CUT) y universidades, colegios y federaciones (CONFECCh y ACES) fuera del rango de alcance de las organizaciones dirigentes centrales motiva a tomar acciones no medidas y provocadoras al gobierno. Los grandes paros nacionales propiciados por alguna de estas organizaciones (incluyendo al Colegio de Profesores) fueron legales, con permiso de la Intendencia, por tanto, debieron ser pacíficos. Pero los continuos enfrentamientos con los carabineros (existen acusaciones las cuales manifiestan el abuso de estos) muestra que aún estas organizaciones no pueden tener un control real sobre sus integrantes o que estas movilizaciones son aprovechadas por personas ajenas a estas organizaciones. Esto también puede ocasionar un desgaste del apoyo social.
6. La existencia de sociedades no homogéneas garantiza el surgimiento nuevamente de conflictos, en otras palabras, los conflictos ayudan a movilizar una sociedad, de lo contrario estaríamos frente a una sociedad estancada lo cual pueda ser aprovechada por gobiernos no democráticos. Esto nos muestra una sociedad chilena no homogénea, pero con instituciones consolidadas y legitimadas, que no controlan del todo el ímpetu del reclamo en sus integrantes, frente a un Estado obligado a buscar el dialogo lo cual se ha ido tornando en costumbre.

## Referencias

Adimark GfK. (2011). Evaluación del Gobierno Julio 2011. [Online] <http://www.adimark.cl/es/index.asp>. Recuperado el 03 de agosto de 2011, de <http://www.adimark.cl/es/index.asp>

Audelo Cruz, J. (s.f). Sobre el concepto de corporativismo una revisión en el contexto político mexicano actual. *Instituto de Investigaciones Jurídicas*. Recuperado el 28 de Julio de 2011, de [www.bibliojuridica.org/libros/4/1627/5.pdf](http://www.bibliojuridica.org/libros/4/1627/5.pdf)

Dirección de Trabajo. (2011). [Online]. <http://www.dt.gob.cl/1601/w3-channel.html> . Recuperado el 04 de Agosto de 2011, de <http://www.dt.gob.cl/1601/w3-channel.html>

Ensignia, J. (2005). Sindicalismo en Chile de hoy. *Fundación Friedrich Ebert Stiftung* , pág. 1-3.

Rubio Carracedo, J. (2006). *Democracia*. Lima Jurado Nacional de Elecciones.

CITA SUGERIDA: AURAZO D., Renzo. (2011). Chile: ¿una sociedad que se acerca al corporativismo? *.Observatorio Andino*. Chile/número 9/ Julio 2011.



**CUADRO DE INFORMACIÓN**

<b>FECHA:</b>	<b>FUENTE</b>	<b>INFORMACIÓN</b>
15/07/2011	El Mercurio <a href="http://www.emol.com/noticias/economia/2011/07/15/492739/trabajadores-de-banco-ripley-aprueban-huelga-legal.html">http://www.emol.com/noticias/economia/2011/07/15/492739/trabajadores-de-banco-ripley-aprueban-huelga-legal.html</a>	Trabajadores de Banco Ripley aprueban huelga legal El presidente del sindicato, Patricio Sanhueza, informó que las demandas centrales de los asalariados tienen que ver con un incremento de un 10% a los sueldos base.
18/07/2011	El Mercurio <a href="http://www.emol.com/noticias/nacional/2011/07/18/493215/universitarios-tras-salida-de-lavin-el-movimiento-social-ha-forzado-un-cambio-politico.html">http://www.emol.com/noticias/nacional/2011/07/18/493215/universitarios-tras-salida-de-lavin-el-movimiento-social-ha-forzado-un-cambio-politico.html</a>	Universitarios tras salida de Lavín: "El movimiento social ha forzado un cambio político"  No obstante, el presidente de la FEUC, Giorgio Jackson, sostuvo que el objetivo de los estudiantes no era el cambio de gabinete, sino un cambio en la política de Estado sobre la educación pública.
21/07/2011	El Mercurio <a href="http://www.emol.com/noticias/nacional/2011/07/21/493886/bulnes-esta-dispuesto-a-reunirse-con-la-confech-y-el-colegio-de-profesores-manana-o-el-lunes.html">http://www.emol.com/noticias/nacional/2011/07/21/493886/bulnes-esta-dispuesto-a-reunirse-con-la-confech-y-el-colegio-de-profesores-manana-o-el-lunes.html</a>	Bulnes está dispuesto a reunirse con la Confech y el Colegio de Profesores mañana o el lunes  El secretario de Estado invitó a los dirigentes del movimiento estudiantil a entablar una reunión para comenzar a solucionar el conflicto.
23/07/2011	El Mercurio <a href="http://www.emol.com/noticias/nacional/2011/07/23/494148/padres-estan-dispuestos-a-asumir-huelga-de-hambre-en-reemplazo-de-estudiantes.html">http://www.emol.com/noticias/nacional/2011/07/23/494148/padres-estan-dispuestos-a-asumir-huelga-de-hambre-en-reemplazo-de-estudiantes.html</a>	Padres están dispuestos a asumir huelga de hambre en reemplazo de estudiantes  "No somos padres irresponsables, las irresponsables acá son las autoridades", sostuvo una de las voceras de los apoderados.
24/07/2011	El Mercurio <a href="http://www.emol.com/noticias/economia/2011/07/24/494329/trabajadores-de-starbucks-comenzaran-huelga-de-hambre-indefinida">http://www.emol.com/noticias/economia/2011/07/24/494329/trabajadores-de-starbucks-comenzaran-huelga-de-hambre-indefinida</a>	Trabajadores de Starbucks comenzarán huelga de hambre indefinida  Los funcionarios piden un reajuste de

	<a href="#">indefinida.html</a>	sueños y un almuerzo a diario para los empleados que permanecen en el lugar durante toda la jornada.
02/07/2011	La Tercera  <a href="http://diario.latercera.com/2011/07/02/01/contenido/negocios/10-74954-9-sindicatos-de-codelco-acuerdan-paro-nacional-de-24-horas-para-el-11-de-julio.shtml">http://diario.latercera.com/2011/07/02/01/contenido/negocios/10-74954-9-sindicatos-de-codelco-acuerdan-paro-nacional-de-24-horas-para-el-11-de-julio.shtml</a>	<u>Sindicatos de Codelco acuerdan paro nacional de 24 horas para el 11 de julio</u>  La fecha coincide con la celebración de los 40 años de Codelco. Los trabajadores critican la gestión de la actual administración.
05/07/2011	La Tercera  <a href="http://diario.latercera.com/2011/07/05/01/contenido/negocios/10-75304-9-codelco-busca-frenar-paro-y-admite-futura-reduccion-de-dotacion-en-chuqui.shtml">http://diario.latercera.com/2011/07/05/01/contenido/negocios/10-75304-9-codelco-busca-frenar-paro-y-admite-futura-reduccion-de-dotacion-en-chuqui.shtml</a>  <a href="http://latercera.com/noticia/educacion/2011/07/657-377552-9-819-de-chilenos-simpatiza-con-demandas-de-estudiantes-segun-encuesta.shtml">http://latercera.com/noticia/educacion/2011/07/657-377552-9-819-de-chilenos-simpatiza-con-demandas-de-estudiantes-segun-encuesta.shtml</a>	<u>Codelco busca frenar paro y admite futura reducción de dotación en Chuqui</u>  Diego Hernández envió una carta al presidente de FTC para conversar antes del 11 de julio.  81,9% de chilenos simpatiza con demandas de estudiantes según encuesta  La encuesta fue difundida este martes. Además, un 80,7% consideró que el ministro de Educación, Joaquín Lavín, no se ha mostrado capaz para resolver los conflictos.
06/07/2011	La Tercera  <a href="http://diario.latercera.com/2011/07/06/01/contenido/negocios/10-75474-9-siete-gremios-dejan-la-cut-por-falta-de-transparencia.shtml">http://diario.latercera.com/2011/07/06/01/contenido/negocios/10-75474-9-siete-gremios-dejan-la-cut-por-falta-de-transparencia.shtml</a>	Siete gremios anunciaron su marginación de la Central Unitaria de Trabajadores (CUT), hasta que se regularicen las situaciones políticas y administrativas que afectan, según dicen, la legitimidad de su actual conducción.  A través de una carta pública, la Confederación de Trabajadores del Cobre; la Confederación Nacional de

		<p>Funcionarios de Salud Municipalizada; la Confederación Unitaria de los Trabajadores del Transporte Terrestre y la Federación Nacional de Profesionales de la Salud, junto a los representantes de otras federaciones, señalaron que cancelarían su participación en los órganos regulares de la multisindical, así como el pago de cuotas. Para volver a la CUT, piden que ésta haga público el padrón electoral, que presente un balance público, que se convoque a un congreso con carácter refundacional y que se adelanten las elecciones del consejo directivo. Por Nicolle Peña.</p>
12/07/2011	<p>La Tercera</p> <p><a href="http://diario.latercera.com/2011/07/12/01/contenido/negocios/10-76172-9-codelco-y-sindicatos-retomaran-dialogo-tras-paro-del-100-de-produccion.shtml">http://diario.latercera.com/2011/07/12/01/contenido/negocios/10-76172-9-codelco-y-sindicatos-retomaran-dialogo-tras-paro-del-100-de-produccion.shtml</a></p>	<p><u>Codelco y sindicatos retomarán diálogo tras paro del 100% de producción</u></p> <p>El movimiento, liderado por Raimundo Espinoza, logró paralizar todas las divisiones de la estatal, incluida Minera Gaby.</p>
14/07/2011	<p>La Tercera</p> <p><a href="http://diario.latercera.com/2011/07/14/01/contenido/pais/31-76366-9-confech-convoca-a-masiva-marcha-y-espera-respuesta-de-rectores-para-acuerdo.shtml">http://diario.latercera.com/2011/07/14/01/contenido/pais/31-76366-9-confech-convoca-a-masiva-marcha-y-espera-respuesta-de-rectores-para-acuerdo.shtml</a></p>	<p>Confech convoca a masiva marcha y espera respuesta de rectores para acuerdo</p> <p>La marcha se realizará a las 10.30, por la Alameda. Intendente autorizó partir desde la Usach, pero los estudiantes lo harán en Plaza Italia.</p>
19/07/2011	<p>La Tercera</p> <p><a href="http://diario.latercera.com/2011/07/19/01/contenido/pais/31-77044-9-pinera-redisena-gabinete-en-medio-de-baja-en-encuestas-y-movilizaciones.shtml">http://diario.latercera.com/2011/07/19/01/contenido/pais/31-77044-9-pinera-redisena-gabinete-en-medio-de-baja-en-encuestas-y-movilizaciones.shtml</a></p>	<p>Piñera rediseña gabinete en medio de baja en encuestas y movilizaciones</p> <p>Presidente incorporó a senadores Chadwick y Longueira en Segegob y Economía, respectivamente.</p>

<b>26/07/2011</b>	La Tercera  <a href="http://diario.latercera.com/2011/07/26/01/contenido/pais/31-77822-9-ministro-bulnes-confirma-mesas-de-trabajo-con-planteles-tradicionales-y-privados.shtml">http://diario.latercera.com/2011/07/26/01/contenido/pais/31-77822-9-ministro-bulnes-confirma-mesas-de-trabajo-con-planteles-tradicionales-y-privados.shtml</a>	<u>Ministro Bulnes confirma mesas de trabajo con planteles tradicionales y privados</u> La composición de los grupos dependerá de la materia que se trate, pese a la negativa de Víctor Pérez, rector de la U. de Chile.
-------------------	---	---