

# El estilo de la cerámica Casma del Intermedio Tardío

María Soledad Bastiand Atto  
Universidad Nacional Mayor de San Marcos  
basatto@yahoo.com

## RESUMEN

*El presente artículo presenta el estilo de la cerámica Casma, definido como tal a través del análisis tipológico realizado con la cerámica procedente del sitio arqueológico «Cerro Sechín», localizado a 370 km al norte de la ciudad de Lima, muy cerca de la ciudad de Casma (Ancash). En esta oportunidad presento los resultados hallados en el Sector C en su totalidad, por representar una muestra significativa tanto en calidad como cantidad, un total de 58,127 fragmentos. También se estudiaron las vasijas completas y semicompletas. De los sectores «A» y «B» sólo se analizaron las vasijas completas. Este análisis se llevó a cabo bajo el marco del Proyecto Arqueológico de Sechín, con el auspicio económico de la Fundación Volkswagenwerk en convenio con la Pontificia Universidad Católica del Perú y el Instituto Nacional de Cultura.*

**PALABRAS CLAVE:** Sechín, Arqueología, cerámica, Casma, vasija, tinaja, ollas.

## ABSTRACT

*This article presents the Casma Ceramic Style, defined through the typological analysis of ceramics from the «Cerro Sechin» archaeological site. This time I present the overall results from Sector C, since it is a significant sample, both qualitatively and quantitatively, with 58,127 fragments. Complete and semi-complete pots were also studied. In Sectors «A» and «B» only whole pots were analysed. This analysis was made under the framework of the Sechin Archaeological Project, sponsored by the Volkswagenwerk Foundation.*

**KEY WORDS:** Sechin, archaeology, ceramics, Casma, vessel, tinaja, pots.

## INTRODUCCIÓN

El material de cerámica arqueológico analizado fue recuperado durante las excavaciones arqueológicas de 1974, por el arqueólogo Lorenzo Samaniego Román, en el sitio denominado «Cerro Sechín»; procede de los Sectores «A», «B» y «C» de los tres últimos estratos. Cronológicamente corresponden a los estratos Tardíos, teniendo como referencia estratigráfica la capa aluviónica que antecede dichos estratos y que sella las ocupaciones más tempranas. Dentro de los estratos tardíos se consideran a las ocupaciones de Casma, Chimú y Casma-Chimú (Samaniego, 1982).

Se definió el estilo Casma en la cerámica a través de la clasificación de la misma por tipos y la descripción de cada uno de ellos. Seguidamente, la asociación de la cerámica a su contexto arqueológico nos permitió conocer parte de la actividad del hombre en un determinado momento histórico, ya que la cerámica, como parte del desarrollo de las fuerzas productivas, cubre parte de la infraestructura de la gente que vivió en Sechín en un espacio y tiempo definido.

## METODOLOGÍA

El análisis tipológico de la cerámica se ha realizado bajo el método tipológico de James Ford.

Los criterios de tecnología, morfología y decoración en la cerámica es lo que nos ha permitido establecer, a través de sus atributos principales, los rasgos guías que orientaron su clasificación.

El análisis descriptivo se hizo basándonos en las consideraciones vertidas por Ann Shepard para el estudio de la cerámica arqueológica (1956), la identificación de las formas de las vasijas completas en el trabajo de Castillo y J. Litvak (1968) y para la identificación de los bordes se empleó la tabla de Hegger. Para determinar el grado de dureza se empleó la escala de Mohs.

Con el fin de identificar los temperantes contenidos en la cerámica estudiada, y observar el proceso de cambio después de la cocción, se realizó la fabricación de doce tabletas de arcilla (tabla I) las que se elaboraron empleando como temperante diferentes muestras recogidas en el área circundante al sitio; asimismo, se ejecutaron las diferentes técnicas de acabado de superficie, empleando los posibles instrumentos usados por el alfarero de la época (pulidor, tela engobe, entre otros).

Resultados de la prueba:

- Se empleó la roca granítica como temperante, material que hay en la zona en abundancia; sus componentes principales son roca molida, cuarzo, feldespato y mica. Se vio que los gránulos de piedrecillas pueden ser de color gris o de un tono rosáceo, tal cual se aprecia en la cerámica arqueológica.

TABLA I. TABLETAS COMPARATIVAS

TABLETAS	DESGRASANTE UTILIZADO	ACABADO CON
01	Arena fina	Concha (en húmedo).
02	Arena gruesa	Canto rodado (en húmedo)
03	Granito disgregado	Canto rodado (en estado cuero)
04	Granito molido	Mano (en húmedo)
05	Granito rosado	Trapo(en estado cuero)
06	Cuarzo molido	Engobe
07	Concha molida y arena gruesa	Cerámica (en estado cuero)
08	-	-
09	Piedra negra molida	Piedra (en húmedo y luego en seco)
10	Tiesto molido	Trapo (en húmedo)
11	-	Engobe
12	Mezcla de desgrasante	Mano y piedra (en seco y luego en húmedo)
13	Granito con abundante mica.	Mano (en húmedo)

- El elemento de color blanco contenido en la pasta de la cerámica corresponde a cierto tipo de valva de molusco que triturado se ha usado como temperante, y luego del proceso de quema se observa como grumos de talco, es de textura fina y deleznable.
- La tableta número 13 se desintegró al momento de la quema por su alto contenido de mica, ya que ésta con la acción del calor tiende a aumentar su volumen y expandirse.

Estas tabletas fueron empleadas como material comparativo durante el análisis

Los atributos de pasta y temperante fueron los rasgos guías que orientaron la clasificación, esto fue debido a que durante el proceso de conteo se logró reconstruir vasijas que evidenciaban que la mayoría de ellas presentaban decoración, que algunas veces es recargada y otras se reducía a un simple aplicado. Por tanto, una seriación primera de fragmentos decorados y no decorados no habría dado un resultado real porque se hubiese obtenido una gran cantidad de fragmentos no decorados y en menor porcentaje de los decorados, perteneciendo en su mayoría a vasijas decoradas.

También se observó que el acabado de superficie externo no era uniforme en toda la vasija, por ello se ha considerado para el análisis de acabado de superficie principalmente el de la superficie interna.

Resultado del análisis de la pasta, se obtuvo seis grupos definidos como:

1. Grupo de temperante «roca molida»: temperante granito que denota mayor cantidad de partículas de piedra.

2. Grupo de temperante «cuarzo»: temperante granito que denota mayor cantidad de partículas de cuarzo molido distribuido uniformemente.
3. Grupo de temperante «talco»: temperante granito de mayor o menor cantidad de partículas de cuarzo o piedra, observándose puntos blancos en la pasta (valvas de moluscos triturados), este grupo es en mínimo porcentaje.
4. Grupo de temperante «arena fina»: pasta compacta de textura fina, contiene como temperante partículas de piedra y cuarzo menor a 1 mm.
5. Grupo de temperante «granito y piedra»: este grupo se subdividió en dos grupos, uno que contenía como temperante roca granítica en forma gruesa y otro que contenía como temperante partículas de piedra de color negro (tamaño: 3-4 mm.).
6. Grupo de los tempranos: temperante de partículas de piedrecillas de color amarillo distribuido uniformemente.  
Arbitrariamente un grupo se separó por la técnica de cocción: reductora (vasijas de color negro).

Posteriormente, tomándose en cuenta los atributos de forma y decoración como rasgos guías en cada grupo definido, se concluyó lo siguiente:

- Los tres primeros grupos correspondían a vasijas en forma de ollas, cántaros y tinajas cuya técnica de manufactura era modelada, la técnica de cocción oxidada y por su decoración correspondían a una misma tradición (tradición local: estilo Casma).
- Los grupos separados como de temperante arena fina (color rojo) y el grupo de las vasijas separadas arbitrariamente por la técnica de cocción reductora (color negro) evidenciaban formas de platos, cuencos y botellas cuya técnica de manufactura era moldeada, la técnica de cocción era tanto de horno abierto como de horno cerrado y su decoración similar en ambos grupos. Correspondían a otra tradición reconocida como Chimú (tradición importada). (El material que corresponde al grupo granito y piedra ha sido incluido en el estudio del material Chimú).
- Al grupo de temperante granito y piedra pertenecen vasijas de gran tamaño, siendo el grosor de 2 y 2.5 cm. Queda por definir a qué tradición pertenecen.
- Al grupo de los tempranos corresponde en su mayoría vasijas en forma de ollas sin cuello, de color ocre, cuyo acabado de superficie externo es pulido y el interno restregado. Cronología: época temprana.  
Se ha reconocido la presencia de otros estilos (Inca, Wari, etc.).

## ESTILO CERÁMICO CASMA

El grupo cerámico definido como de la «tradición local» se analizó bajo los rasgos guías que se plantean a través de los atributos de tecnología, morfología y decoración; y por estratos (1, 2, y 3).

CUADRO 1  
CERÁMICA DEL SECTOR «C» ESTRATO (1)

ORDENADA	BORDES DEC.	BORDES SENC.	ASAS DEC.	ASAS SENC.	BASES	FRAG. DEC.	FRAG. SENC.	OTROS	EXCLUIDO	TOTAL
a	18	213	7	28	129	1920	1920	11	11	2359
b	15	230	8	28	167	2140	2140	21	-	2629
c	19	151	2	19	169	1380	1380	7	4	1764
d	45	238	6	33	314	2574	2574	10	1	3244
e	10	71	3	12	66	752	752	7	-	929
f	7	27	1	3	23	152	152	1	-	215
	114	930	27	123	868	8918	8918	57	16	11140

CUADRO 2  
CERÁMICA DEL SECTOR «C» ESTRATO (2)

ORDENADA	BORDES DEC.	BORDES SENC.	ASAS DEC.	ASAS SENC.	BASES	FRAG. DEC.	FRAG. SENC.	OTROS	EXCLUIDO	TOTAL
a	71	743	43	94	55	691	8276	21	34	10028
b	85	916	48	163	42	870	9644	29	-	11797
c	74	634	23	65	20	454	5689	8	5	6972
d	35	386	10	61	21	247	3958	24	-	4742
e	15	135	3	14	-	67	1019	10	-	1263
f	1	11	-	2	-	7	96	-	-	117
	281	2825	127	399	138	2336	28682	92	39	34919

CUADRO 3  
CERÁMICA DEL SECTOR «C» ESTRATO (3)

ORDENADA	BORDES DEC.	BORDES SENC.	ASAS DEC.	ASAS SENC.	BASES	FRAG. DEC.	FRAG. SENC.	OTROS	EXCLUIDO	TOTAL
a	50	506	13	95	30	431	4852	19	-	5996
b	42	417	4	44	36	291	3071	14	-	3919
c	6	80	1	8	3	58	639	2	-	797
d	5	85	3	24	1	65	958	80	-	1221
e	-	18	2	2	3	6	104	-	-	135
f	-	-	-	-	-	-	-	-	-	-
	103	1106	23	173	73	851	9624	115	-	12068

La morfología y decoración fueron los atributos principales que proporcionaron los rasgos guías para la clasificación tipológica de esta cerámica.

Inicialmente se trabajó con la fragmentería procente del sector «C» (Cuadros 1, 2, y 3) y posteriormente con las vasijas completas de los sectores «A», «B» y «C»

La evidencia de las vasijas completas rescatadas en la excavación arqueológica (sectores A, B y C) muestran en relación al campo de la decoración lo siguiente: la decoración en el cuerpo de la vasija es constante en el tercio supe-

CUADRO 4  
BORDES DE CERÁMICA  
SECTOR «C» ESTRATOS 1, 2 Y 3

FORMAS		ESTRATOS			TOTAL
		(1)	(2)	(3)	
Olla sin cuello		2	3	1	6
Olla con cuello	Borde Dec.	33	146	47	226
	Borde Senc.	191	307	169	667
Cántaro		47	53	57	157
Cuenco		28	49	19	96
Tinaja		132	341	144	617
		433	899	437	1769

CUADRO 5  
TIPOS CERAMOGRÁFICOS DEL ESTILO CASMA

TIPOS CERAMOGRÁFICOS	ESTRATOS						TOTAL	
	(1)		(2)		(3)			
	Nº	%	Nº	%	Nº	%	Nº	%
C. Impreso	2	0.34	1	0.08	2	0.38	5	0.19
C. Aplicado	8	1.36	12	0.82	3	0.57	23	0.90
C- Líneas Incisas	20	3.41	25	1.72	20	3.85	65	2.54
C. Tira Aplicada	33	5.64	83	5.72	37	7.14	153	5.99
C. Impreso Inciso Estampado	354	60.51	1102	76.06	273	52.60	1729	67.73
C. Aplicado Impreso	21	3.58	37	2.55	21	4.06	79	3.10
C. Aplicado Inciso	64	10.94	58	4.00	37	7.14	159	6.22
C. Almendrado	6	1.04	9	0.62	3	0.57	18	0.70
C. Impreso Inciso	24	4.10	59	4.09	59	11.36	142	5.56
C. Pintado	53	9.08	63	4.34	64	12.33	180	7.07
	585	100%	1449	100%	519	100%	2553	100%

rior y en algunos casos se extiende hacia el medio superior; la decoración en la base del cuello y el borde de la vasija está relacionado al tipo que pertenece.

En relación al análisis de las medidas del grosor de las paredes de las vasijas y el grado de dureza de las mismas, realizado con el material no diagnóstico (fragmentos no decorados), se tiene:

- *Grosor.* Este no es uniforme en una misma vasija, ya que se obtuvo que un mismo fragmento presentaba diferentes medidas, por lo que se consideró un promedio. Se observa que el grosor se encuentra mayormente relacionado con el tamaño de las vasijas, por lo que se ha concluido que en las formas de ollas, cántaros y cuencos fluctúan de 0.3 a 0.9 cm de grosor y en las tinajas de 1.0 a 1.6 cm.
- *Grado de dureza.* Los resultados señalan una variación entre los grados 4 y 7 de la escala de Mohs.

Los tipos cerámicos establecidos que definen al estilo Casma han sido reconocidos en el material estudiado procedente de los tres estratos (1, 2 y 3). Es cuantitativamente mayor el material proveniente del estrato 2.

Tipos ceramográficos que definen el estilo Casma:

(Cuadro 5)

- 1) Casma Impreso
- 2) Casma Aplicado
- 3) Casma Líneas Incisas
- 4) Casma Tira Aplicada
- 5) Casma Impreso Inciso-estampado
- 6) Casma Aplicado Impreso
- 7) Casma Aplicado Inciso
- 8) Casma Almendrado
- 9) Casma Impreso Inciso
- 10) Casma Pintado.

## 1. CASMA IMPRESO

Pasta y temperante: es semicompacta, presenta partículas de cuarzo y gránulos de piedras en mayor porcentaje que los de cuarzo y son de color gris. El color de la pasta, por lo general, es marrón, y gris en su parte central.

Técnica de cocción: oxidada.

Acabado de superficie: superficie interna y externa son alisadas.

Color de la vasija: es marrón y presenta manchas grises por efecto de cocción.

Forma: olla de forma esférica (1:0-5), su altura máxima es 31 cm y el diámetro mayor del cuerpo es de 31 cm. Son vasijas con cuello evertido, siendo éste de 3 cm de altura y el diámetro de la boca de 14 a 20 cm.

Presenta asas laterales sencillas, dispuestas horizontalmente y se ubican en el tercio superior del cuerpo de la vasija. En la muestra gráfica de formas corresponde al N° 2 (tabla II).

Decoración: la decoración consiste en círculos impresos con incisión central que deja una huella fina en la arcilla, y la superficie queda decorada al mismo nivel que la superficie no decorada. Estos círculos impresos se unen de 2, 3 y hasta en un número de 5, formando grupos que se separarán a una distancia gradual de 1 a 3 cm.

La distribución de la decoración es en ambas caras de la vasija y es asimétrica.

Campo de la decoración: tercio superior del cuerpo de la vasija.

## 2. CASMA APLICADO

Pasta y temperante: textura granulosa, presenta bolsas de aire. La pasta contiene como temperante gránulos de piedra y cuarzo que varían en tamaño (1-1.5 mm) y partículas de mica; la distribución es irregular. El color de la pasta es marrón y gris.

Técnica de cocción: oxidada.

Acabado de superficie: la superficie interna es alisada y la externa es alisada o pulida. Baño de engobe en los cuencos.

Color: va del marrón claro al marrón oscuro, presenta manchas de color gris por efecto de la cocción. Color crema (engobe).

Forma: ollas, vasijas de forma semiesféricas. Las alturas máximas van de los 30 a 38 cm y guardan relación con el diámetro mayor del cuerpo. El diámetro de la boca fluctúa entre 15,16,18 y 20 cm y la altura del cuello entre los 3 y 4 cm.

Presenta asas laterales sencillas que se disponen horizontal y verticalmente, indistintamente, y se ubican en el tercio superior del cuerpo.

Muestra gráfica de formas: N<sup>os</sup>. 12 y 13 (tabla II).

Forma: tinaja, vasijas de forma semiesféricas que pueden ser abiertas o cerradas. No presentan asas.

Tinajas abiertas: vasijas de forma esférica (1:2-5). Promedio de la altura máxima: 56 cm y el diámetro mayor del cuerpo va de los 49 a 55.5 cm. Presentan cuello evertido, de una altura promedio de 6 cm diámetro de la boca: va de 30 a 44 cm.

Hacia su base las paredes del cuerpo se prolongan hasta converger en una semipunta. En la muestra gráfica sobre formas corresponde al N<sup>o</sup> 23 (tabla II).

Tinajas cerradas: vasijas de forma esférica (1:2-4). El promedio de la altura máxima es de 62 cm y el diámetro mayor fluctúa entre los 50 y 55 cm. Presenta cuello de borde expandido.

La altura del cuello es entre 7 y 11 cm y el diámetro de la boca entre 20 y 28 cm siendo de 24 y 28 cm los de mayor frecuencia.

En la muestra gráfica sobre formas corresponde a los N<sup>os</sup>. 21 y 22 (tabla II).

Forma: cuenco, vasijas en forma de esfera (1:1-5), sin cuello y ocasionalmente presenta asas.

Se reconstruyó una vasija que evidencia una altura máxima de 36 cm, el diámetro mayor del cuerpo de 50 cm, y el diámetro de la boca de 42 cm.

Los bordes estudiados de la forma cuencos, evidencian diámetros de la boca que van de los 22 cm hasta 68 cm, siendo los de 24, 26, 34, 38, 40 y 46 cm los de mayor frecuencia.

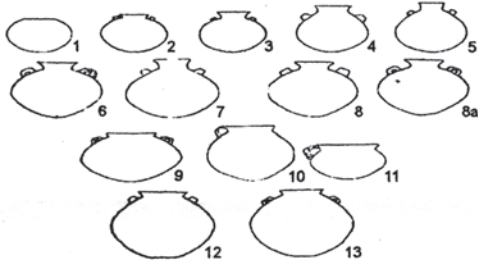
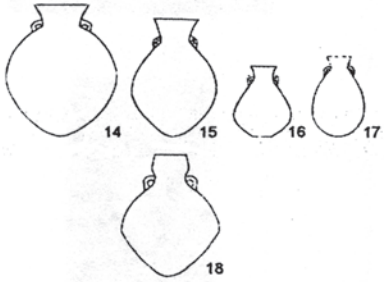
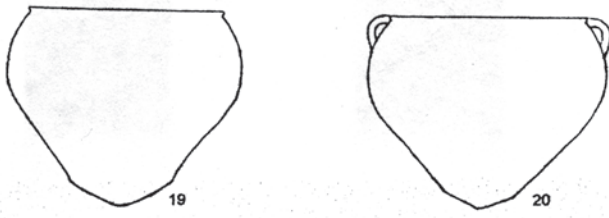
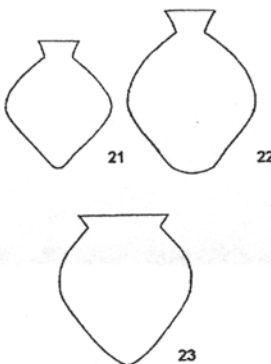
En la muestra gráfica sobre formas corresponde a los N<sup>os</sup>. 19 y 20 (tabla II).

Decoración: consiste en un aplicado de arcilla tipo grano que puede limitarse a uno, pero por lo general son dos: se ubican en el tercio superior del cuerpo sobre la superficie externa y se distribuyen simétricamente en cada cara de la vasija. Se presenta así en las ollas y tinajas y en estas últimas el aplicado presenta líneas incisas. En los cuencos se ubican sobre la superficie externa circundando el borde, muy cerca del labio o a distancias de 2 a 3 cm.

Su número varía pudiendo estar independientemente o formando grupos separados a distancias variadas, en forma consecutiva, presentando en este caso incisiones sobre los aplicados.



TABLA II. FORMAS DE VASIJAS

	<p>OLLAS</p>
<p>CÁNTAROS</p>	
	<p>CUENCOS</p>
<p>TINAJAS</p>	

### 3. CASMA LÍNEAS INCISAS

Pasta y temperante: textura granulosa, pasta semicompacta, presenta bolsas de aire. Visibilidad de las partículas de cuarzo y piedra (color rosáceo). Color de la pasta: naranja mediano, marrón claro y coloración gris en su parte central.

Técnica de cocción: oxidada.

Acabado de superficie: la superficie interna y externa es alisada. En ocasiones la superficie externa presenta engobe (crema).

Color: naranja mediano, marrón claro y presenta manchas por efecto de la cocción.

Forma: olla, de forma esférica (?). Pueden ser ollas con cuello o sin cuello, no se tiene formas completas procedente de Sechín.

Decoración: son líneas incisas que circunscriben otros decorados (como son los círculos impresos con incisión central, incisiones punteadas) a través de figuras geométricas o de bandas.

Las líneas no siguen un trazo recto, pueden ser o no ser profundas, en el primer caso se emplea un instrumento punzante y en el otro no.

Normalmente la superficie decorada presenta un aspecto rugoso, pues al realizar la incisión la arcilla se esparce hacia los lados dejando residuos de la misma que después de la quema se van a endurecer.

### 4. CASMA TIRA APLICADA

Pasta y temperante: semicompacta, presenta bolsas de aire.

Contiene partículas de cuarzo, piedra, mica y su distribución es regular. Color de la pasta: marrón y gris.

Técnica de cocción: oxidado.

Acabado de superficie: la superficie interna es alisada, y la superficie externa: alisada y pulida. Algunas veces una misma vasija lleva las dos formas de acabado.

Color: naranja mediano, marrón que va del claro a oscuro, y gris mediano.

Forma: cántaro, vasijas de forma ovoide (5:0-5) y de forma elipsoide vertical que se ensancha hacia su parte media (2:0-5), con cuello de borde evertido.

La altura máxima oscila entre los 30 y 45 cm y la del cuello entre 5 y 10 cm. Diámetro de la boca: 8,12,16 cm.

Presenta asas laterales, sencillas o de técnica de manufactura trenzada, se disponen verticalmente. Las asas salen de la base del cuello para caer sobre el cuerpo (tercio superior).

En la muestra gráfica sobre formas corresponde a los N<sup>os</sup>. 15 y 17 (tabla II).

Forma: cuenco, corresponde a la misma forma (cuenco) descrita en el tipo 2.

Forma: tinajas, corresponde a la forma de tinaja abierta descrita en el tipo 2.

Decoración: Consiste en tiras aplicadas que varían de ubicación en la vasija como sigue:

En los cántaros están sobre la superficie externa, en el tercio superior del cuerpo.

En los cuencos también sobre la superficie externa, circundando el borde ya sea muy cerca al labio o a distancias de 1 a 2 cm de este.

En las tinajas se ubican tanto en la superficie externa como interna del cuello de la vasija.

Las tiras aplicadas van de un grosor de 1 a 2 cm, y sobre ellas indistintamente se emplean otras técnicas decorativas que consisten:

- Puntos incisos, son profundos y no guardan un orden determinado.
- Líneas incisas, de dirección vertical o inclinada normalmente hacia la derecha, que da un aspecto segmentado a la tira aplicada.
- Círculos impresos, cuyos diámetros puede coincidir o no con el grosor de la tira.

En ocasiones la tira aplicada sufre deformación, es decir, de lo que es angosto aumenta su volumen para adaptarse al cuerpo de un animal, el que es resaltante al imprimírsele puntos incisos o círculos.

Los extremos libres de la tira generalmente terminan en un motivo (cabeza de un ave, serpiente u otro motivo estilizado).

En general la tira aplicada en su conjunto constituye la representación de un motivo.

Una variante de la tira aplicada es que ésta no tiene sus extremos libres sino que se unen formando un círculo, también en este caso lleva incisiones punteadas o círculos impresos.

## 5. CASMA IMPRESO INCISO-ESTAMPADO

Pasta y temperante: textura semicompacta, presenta bolsas de aire. Componentes de la pasta: partículas de piedra de color gris y rosáceo, gránulos de cuarzo, mica y ocasionalmente valvas de molusco triturado. La distribución de los temperantes no es uniforme, algunas veces las partículas de cuarzo están en mayor porcentaje que las de piedra o viceversa. Color de la pasta: naranja, marrón y gris. Con frecuencia presenta coloración gris en la parte central.

Técnica de cocción: oxidado.

Acabado de superficie: la superficie externa es alisada y/o pulida, mientras que la superficie interna es alisada y con frecuencia presenta engobe de color violeta pálido.

Color: naranja mediano, marrón claro y mediano, presenta manchas de cocción y generalmente su base está tiznada de color negro.

Forma: ollas sin cuello y con cuello.

Ollas sin cuello: vasijas de forma esférica (1:0-5), por proyección; el diámetro de la boca varía de 14,16 y 22 cm.

No se ha rescatado formas completas y su porcentaje es bajo en fragmentería.

En la muestra gráfica sobre formas corresponde a la N° 1 (tabla II).

Ollas con cuello, pueden ser de forma esférica (1:0-5) y de forma semiesférica (1:2-4).

- Las de forma esférica son de una altura que oscila entre 20 y 32 cm y la altura del cuello fluctúa entre los 3 y 4.8 cm. La forma del borde es expandida o divergente, el diámetro de la boca varía entre 8,10,12 y 14 cm.

Presenta asas laterales, sencillas, que se disponen horizontalmente y se ubican sobre el tercio superior de la vasija.

- Las de forma semiesférica son de una altura que va desde los 7 cm hasta los 34 cm y la altura del cuello de 1 a 4 cm.

La forma del borde es angular; el diámetro de la boca es de 8 a 16 cm, los de mayor frecuencia son de 10 y 12 cm.

Por lo general presenta asas laterales (hay dos vasijas que presentan una sola asa), pueden ser sencillas y decoradas que se disponen tanto horizontal como verticalmente.

Ubicación de las asas: sobre el tercio superior del cuerpo y otras veces se encuentra uniendo el borde con el cuerpo. La técnica de manufactura puede ser:

- a) Una sola masa de arcilla que se moldea para constituir el asa.
- b) Tiras de arcilla tubulares (dos o tres) que se unen paralelamente para configurar el asa.
- c) Dos tiras tubulares que se tuercen dando la apariencia de una trenza.

En la muestra gráfica sobre formas corresponden a los N°s. 2 al 11 (tabla II).

Tanto para las formas esféricas como semiesféricas la amplitud de las asas es muy variada, siendo el mínimo de 3.3 cm y el máximo de 6.3 cm.

Decoración: para este tipo consiste básicamente en incisos estampados que en su conjunto configuran bandas y círculos impresos con incisión central que se alinean consecutivamente, los que se alternan paralelamente a las bandas de inciso estampados.

Se presenta:

En las ollas sin cuello, circundando el borde a una distancia de este de 2 a 2.5 cm. Generalmente se tiene una banda de inciso estampado, una hilera de los círculos impresos con incisión central y le sigue otra banda de inciso estampado. En otras sólo existe una banda de incisos estampado (los incisos estampados pueden darse consecutivamente o separadamente).

En las ollas con cuello pueden presentar o no decoración en el borde de la vasija, por lo que se tiene:

- Casma Impreso Inciso Estampado de borde sencillo, al que corresponde las vasijas de las ollas con cuello de forma esférica y la decoración se presenta:

Borde: no presenta ninguna decoración.

Base del cuello: la presencia de la decoración depende de la altura del cuello, cuando es más de 3 cm es decorado y consiste en círculos impresos, que normalmente llevan incisión central que pueden darse consecutivamente o formando grupos que varían en número.

Cuerpo: el campo de la decoración es en el tercio superior. Consiste en las bandas de inciso estampado que se alternan con hileras de los círculos impresos con incisión central; circundan la vasija presentando interrupción a la altura de las asas y/o cuando hay aplicados decorativos (zoomorfo: ave, que se orienta hacia la boca de la vasija).

Una característica de los incisos estampado es que en conjunto guardan una orientación que puede ser vertical, radial o inclinada.

La frecuencia en número de las bandas y los círculos no siguen un patrón determinado.

– Casma Impreso Inciso Estampado de borde decorado, al que corresponden las vasijas de las ollas con cuello de forma semiesférica, y la decoración se presenta:

Borde: aplicado tipo grano que circunda exteriormente el borde de la vasija, estos aplicados indistintamente pueden presentar incisiones o no.

Base del cuello: es circundado por círculos impresos con incisión central que se dan consecutivamente.

Cuerpo: el campo de la decoración es el tercio, cuarto y medio superior.

Al ampliarse el campo de la decoración el número de bandas de inciso estampados y las hileras de los círculos impresos con incisión central es mayor y las posibilidades de combinación en la alternancia de los mismos también.

Los incisos estampados en conjunto conservan las mismas orientaciones que en el caso anterior. Apareciendo otra que consiste en formar con los incisos estampados zig-zag que se inclinan hacia el lado derecho o hacia el izquierdo.

En su conjunto la decoración puede estar o no delimitada por una línea incisa que es horizontal y recta, y otras veces presenta salientes en forma de triángulo invertido.

Se observa una finalidad de la línea incisa que es la de delimitar el área decorada del área sencilla.

La decoración por lo general es acompañada de aplicados decorativos (zoomorfo: ave) que se ubican sobre el tercio superior del cuerpo de la vasija y/o sobre las asas laterales. En ambos casos el motivo se orienta hacia la boca de la vasija.

Asas: presentan incisos punteados que no guardan un orden determinado, círculos impresos con incisión central asociado a incisiones punteadas, aplicado tipo grano que lleva incisiones y aplicados decorativos (zoomorfos: ave y mono).

## 6. CASMA APLICADO IMPRESO

Pasta y temperante: textura semicompacta, presenta bolsas de aire. Gran visibilidad de los gránulos de cuarzo y piedra que tienen un tamaño máximo de 2 mm. Color de la pasta: marrón y naranja.

Técnica de cocción: oxidada.

Acabado de superficie: las superficies interna y externa son alisadas. En esta última suele notarse los temperantes.

Color: naranja y marrón, ambos en un tono mediano.

Forma: ollas con cuello, de forma esférica (1:0-5). Altura total de 20 a 30 cm y la altura del cuello de 3 a 3.5 cm. El diámetro de la boca es de 10 a 20 cm. La forma del borde es expandido.

Presenta asas sencillas, se disponen horizontal y verticalmente. Se ubican sobre el tercio superior del cuerpo de la vasija.

En la muestra gráfica sobre formas corresponde a los N<sup>os</sup>. 2 y 3 (tabla II).

Decoración: consiste en aplicados de forma alargada cuyas dimensiones varían de 2 a 3 cm de longitud y 0.8 –1 cm de ancho. A lo largo de este se imprimen círculos. Otras veces el aplicado tiene forma de media luna.

Se les encuentra circundando la vasija en forma alternada sobre el tercio superior del cuerpo.

Estos aplicados con círculos impresos en ocasiones están rodeados por incisiones. Complementan la decoración en la vasija círculos que se imprimen en la base del cuello.

## 7. CASMA APLICADO INCISO

Pasta y temperante: textura gruesa, las partículas de cuarzo, piedras (color gris y rosáceo) y mica se encuentran distribuidas parcialmente. Color de la pasta: naranja, marrón y gris en su parte central.

Técnica de cocción: oxidada.

Acabado de superficie: la superficie interna y externa son alisadas.

Color: naranja y marrón, ambos en tono mediano.

Forma: olla, posiblemente de forma esférica. Con cuello evertido.

Presenta asas que unen la base del cuello con el cuerpo.

Forma: posiblemente en forma de cántaro (fragmentos pintados). No se han rescatado formas completas.

Decoración: consiste en aplicados sobre los que se ejecuta incisiones profundas. En forma conjunta estos aplicados constituyen la decoración de la vasija. El tamaño de cada uno de ellos oscila entre los 10, 12 y 14 mm.

Se ubican sobre la superficie externa, en el tercio superior del cuerpo. La distribución de los mismos es en forma ordenada y circundan la vasija.

Las incisiones pueden ser punteadas y lineales (en ocasiones son laterales y convergentes, formando un diseño armónico).

## 8. CASMA ALMENDRADO

Pasta y temperante: semicomacto, presenta bolsas de aire. Contiene como temperante partículas de cuarzo y piedra distribuidos uniformemente. Tamaño de los granos: 0.5 – 1 mm.

Color de la pasta: naranja mediano.

Técnica de cocción: oxidado.

Acabado de superficie: es alisado en el interior y el exterior.

Color: naranja mediano.

Forma: Cántaro, de forma semiesférica, con cuello.

Presenta asas laterales dispuestas verticalmente y que unen la base del cuello con el cuerpo de la vasija. La superficie externa muestra evidencia de pintura de color crema. En la muestra gráfica sobre formas corresponde aproximadamente al N° 18 (tabla II).

Decoración: la decoración en este tipo consiste en la elaboración de un motivo que se asemeja a una semilla alargada dividida en dos mitades, la que se realiza en bajo relieve con la técnica de incisión.

Generalmente se presenta en conjunto dando un aspecto «almendrado» y que siguen una misma orientación, ya sea horizontal o vertical (en forma radial).

Campo de decoración, en el tercio superior del cuerpo de la vasija, con posibilidad de extenderse hasta el medio superior.

## 9. CASMA IMPRESO INCISO

Pasta y temperante: textura semicomacto, presenta bolsas de aire. Distribución uniforme de las partículas de cuarzo y piedra. Tamaño: 0.5 a 1 mm. Color de la pasta: naranja, marrón y gris. Coloración gris en su parte central.

Técnica de cocción: oxidado.

Acabado de superficie: en el interior es alisado, y el exterior es alisado y/o pulido.

Color: naranja, marrón mediano. Presenta manchas grises por efecto de la cocción.

Forma: ollas de forma esférica (1:0-5,0-4). Altura total de 10 a 30 cm y la altura del cuello de 2 a 5 cm. El diámetro oscila entre 10 y 12 cm.

Presenta asas laterales sencillas y se disponen horizontal y verticalmente, indistintamente. La disposición horizontal es la representativa en el tipo.

En la muestra gráfica sobre formas corresponde al N° 5 (correspondería a las vasijas que tienen 30 cm de altura).

Decoración: consiste en una hilera de círculos impresos con incisión central en alto relieve, dispuestos en forma alineada y consecutiva que circundan la vasija, e incisiones punteadas profundas que se disponen sobre y debajo de los círculos impresos.

Existe una serie de variaciones en el número y distribución de los círculos impresos asociado siempre a incisiones punteadas. Estos círculos impresos se dan en mayor número y pueden ser ejecutados en alto o bajo relieve e indistintamente llevar incisión central o no. Se disponen consecutivamente o agrupados en pares. Cuando se agrupan por pares se observa la configuración de un motivo.

Cuando estos motivos se ejecutan sobre aplicados se van haciendo más independientes uno del otro. Hacia el centro del aplicado se imprimen dos círculos, con incisión central o no, que al parecer representan ojos, y en la parte superior y/o inferior de estos se realizan las incisiones (3 a 4) que no guardan un orden determinado; configurándose de esta forma un motivo estilizado de características propias.

#### 10. CASMA PINTADO

Pasta y temperante: textura irregular y presenta bolsas de aire. Visibilidad de gránulos de cuarzo y piedra, más una distribución uniforme de las partículas de mica. Color de la pasta: naranja, marrón y gris.

Acabado de superficie: el interior y el exterior son alisados.

Técnica de cocción: oxidada.

Color: naranja y marrón mediano, presenta manchas grises por efecto de cocción.

Forma: cántaro, de formas semiesférica (1:1-5), ovoide (5:2-5) y elipsoide vertical que se ensancha en su parte media.

Altura total de 30 a 42 cm como un promedio, y la altura del cuello oscila entre 5,6,7 y 9.5 cm. Los diámetros de la boca de mayor frecuencia son de 10, 12, 14 y 16 cm. La forma del borde es expandido.

Presenta asas laterales sencillas y decoradas que se disponen verticalmente. Existe evidencia de la técnica de manufactura de asas del tipo trenzada. Se encuentran uniendo la base del cuello con el cuerpo de la vasija, en el tercio superior. En la muestra gráfica sobre formas corresponde a los N<sup>os</sup>. 14, 15, 16 y 18 (tabla II).

Decoración: este tipo presenta pintura de color crema, que se distribuye sobre el cuello y el cuerpo de la vasija en forma de bandas paralelas y verticales, sobre la superficie externa de la vasija. Son brochados anchos y dados sin mantener uniformidad en el trazo y siguen la forma de la vasija, como el cuello es evertido los trazos aquí se juntan distanciándose hacia el borde; normalmente la base del cuello es circundado por un brochado disperejo, para de allí salir los brochados verticales hacia el resto del cuerpo.

El grosor de los brochados varían de 2 a 2.5 y 3 a 3.5 cm y son ejecutados sobre el color natural de la vasija.

En ocasiones estas bandas pintadas se alternan con círculos que también son pintados.



La pintura ha sido aplicada como una solución ya que no tiene relieve y su superficie es, en suavidad y textura, igual a la superficie no pintada.

No hay depósito en la superficie, ya que cuando se raspa la pintura también se raspa la arcilla.

La decoración pintada se asocia a otros elementos decorativos, tales como aplicados tipo grano que pueden tener incisiones o no, y se presentan en forma independiente sobre el tercio superior del cuerpo de la vasija, y en forma conjunta alrededor del borde y circundando la base del cuello en ambos casos en la superficie externa. Otro elemento decorativo que acompaña al pintado es la tira aplicada que presenta incisiones y se ubica en el tercio superior del cuerpo de la vasija.

#### OBSERVACIONES

*Tipo Casma almendrado.* Se evidencia una vinculación del estilo Casma con la tradición reconocida como Chimú, ya que existe una vasija de color naranja y otra de color negro que presentan rasgos Chimú, mas la decoración es la representativa del tipo local.

En el caso de la vasija de color negro la decoración toma rasgos propios, en cuanto a la técnica de cocción (reductora) ¿demuestra acaso una influencia foránea en la técnica de cocción que se daría en el material estudiado?

Habría que relacionar cuidadosamente este hecho, ya que la vasija de color negro contiene en la pasta el temperante propio de las vasijas Casma (temperante de la zona: roca granítica). Pudiendo ser que la gente del lugar no cambió su técnica de cocción por otra importada, sino que los migrantes que llegaron al lugar adoptan la materia prima de la zona para construir sus vasijas. Asimismo, la decoración que es asimilada de los lugareños, pero bajo características propias.

La influencia o confluencia de los estilos Chimú y Casma no puede ser ampliamente definida con el estudio de una de las partes, en este caso el material del estilo Casma, sino con el estudio de ambas partes integradas en un todo.

*Tipo Casma impreso inciso.* La decoración muestra una clara evidencia de un proceso evolutivo de lo simple a lo complejo, lo cual habría que anotar que no sólo es propio en este tipo (tal vez más notorio por el resultado obtenido), porque la mayoría de los elementos decorativos que se presentan en los demás tipos evidencian cambios que lo conducen finalmente a la transformación de los mismos. Esto como resultado de la intención directa del alfarero de carácter creativo e incluso podría decirse de la existencia de un estímulo competitivo, propio en el artesano (Yamunaque, 1983).

*Tipo Casma pintado.* La observación no está relacionado directamente al tipo mencionado, sino a la evidencia de técnicas de restauración que se observan en

dos vasijas que corresponden al tipo Casma Pintado. Se tiene dos técnicas de restauración según el caso del deterioro:

– Cuando el deterioro es lineal (rajadura), en este caso vertical: se cubrió la rajadura con una resina de color negro y sobre ésta se adhirió un trozo de tela, sellando de esta forma la ruptura.

– Cuando el deterioro es circular (perforación), igualmente se cubrió con la resina a la que se adhirió un fragmento de mate circular, sellando así el orificio.

*Otros.* Se ha denominado otros a los objetos realizados con arcilla que no son vasijas, pero que tienen vinculación con el estilo Casma en su aspecto tecnológico y la decoración. Se tienen:

– Torteros, son objetos de forma circular que pueden presentar o no un orificio en el centro. Normalmente presenta huella de desgaste en el filo circundante. Dimensiones: se tiene de diferentes tamaños, el máximo de 8.7 cm de diámetro y el mínimo de 2.7 cm.

– Sonajeros, objetos que se asemejan a la forma de un trompo que puede ser completamente cerrado o presentar una abertura (boca), cuyo diámetro es de 2 a 2.5 cm. La altura total es de 4.5 a 5 cm (no incluye la amplitud del asa). El diámetro mayor del cuerpo es de 6.7 a 7 cm.

Presenta una sola asa ubicada en el tercio superior del cuerpo.

Decoración: consiste en incisiones ya sean lineales, punteadas o incisos estampados. El campo de la decoración es el medio superior del cuerpo.

#### ASOCIACIÓN E INTERPRETACIÓN

La asociación del material correspondiente al estilo Casma en el contexto excavado fue referida basándonos en las notas de campo, considerándose también la información registrada de los llamados hallazgos, es decir, el registro referido a las vasijas completas encontradas in situ asociados a otros restos arqueológicos.

Según estos datos la cerámica ha estado vinculada íntimamente a productos alimenticios y a artefactos que se asocian a ellos. También existen evidencias que indican otro tipo de actividades.

Los restos alimenticios encontrados corresponden a frutos de leguminosa, semillas, ají, maíz (mazorcas, coronta y desgranado), moluscos y cáscara de papa.

Los artefactos asociados corresponden a artefactos de piedra como chancadores, percutores de canto rodado, mortero (también se encontró mortero de barro) y a instrumentos de madera llamados despalcadores (posiblemente de algarrobo).

Los otros restos asociados corresponden a tejidos de fibra vegetal (soguilla de totora, tejido de junco: estera y canasta) y tejidos de algodón (tela llana). Se tiene registrado la presencia de restos óseos ¿animal?

De otro lado, el material arqueológico en su conjunto se halla asociado a un complejo arquitectónico: vivienda de tipo doméstica.

Otra información es la evidencia de un sistema de almacenaje y conservación de los productos alimenticios y otros. Se tienen los hallazgos de vasijas (ollas) conteniendo productos como ají y algodón. Las vasijas eran normalmente enterradas en el suelo hasta el medio inferior del cuerpo, para lo cual excavaban ex profeso en un determinado lugar colocando en el fondo como apoyo la base de otra vasija rota. La boca de las vasijas eran cubiertas con una tela, la que era sujeta a la altura del cuello con cordoncillos e incluso con restos de una honda, circundando éste.

También hay evidencias de que se empleó el mate para cubrir la boca de la vasija y conservar el contenido que hubiese dentro de ella.

En relación a la asociación del estilo Casma con otros estilos como es el caso de Chimú, a través de la cerámica se tiene la evidencia de un entierro ubicado en el sector «A» cuadro N.O. a; denominado entierro número 6, corresponde a un entierro de adulto al que se encontró asociado tres vasijas identificadas como: una ollita del estilo Casma (tipo Casma Impreso Inciso-estampado de borde decorado), y dos cántaros chicos que serían reconocidos como Casma-Chimú (Casma: tipo Aplicado Inciso y Chimú: morfología), de color naranja y el otro como Chimú-Inca de color negro.

## CONCLUSIONES

1. El estudio del material arqueológico de la cerámica tardía procedente del sector «C» estratos 1, 2 y 3 se realizó en dos etapas.
  - Primera etapa, se trabajó con el material en su totalidad hasta llegar al reconocimiento de los estilos siguientes: Chimú y otros (Wari, Recuay, Inca) como estilos cerámicos foráneos; Casma como el estilo cerámico local y un grupo de material reconocido como de épocas más tempranas. Habiéndose trabajado el material por estratos y por separado.
  - Segunda etapa, fue el estudio del material cerámico definido como local, cuyo objetivo principal sería la definición de estilo local, llamado estilo Casma a través de una tipología ceramográfica. Se llegó a establecer diez tipos cerámicos que definen al estilo Casma.
2. El estilo Casma se manifiesta como parte de una cerámica local, es decir; la manifestación de un asentamiento humano que ocupa el sitio de Sechín (1300 d.C.) con características propias.

El color de las vasijas con frecuencia es naranja mediano, marrón mediano y en su mayoría presenta manchas de color gris por efecto de cocción, lo que indica que la oxidación no fue compleja.

Las formas de vasijas reconocidas para el estilo Casma son:

- ollas, se tienen ollas sin cuello y ollas con cuello.
- cántaros, vasijas con cuello siendo la altura de éste mayor a los 5 cm y la forma del borde es expandido.
- cuencos, son vasijas abiertas que no presentan cuello.
- tinajas, vasijas grandes de una altura hasta de 64 cm, pueden ser abiertas o cerradas, presentan cuello y carecen de asas.

En cuanto a la decoración las vasijas muestran elementos decorativos distintivos, pueden darse independientemente o combinados entre sí, que van a estar asociados a las formas existentes; aunque esto no significa que exista un patrón rígido entre forma y decoración.

El alfarero en un afán creativo agota las posibilidades de combinación de los diferentes elementos decorativos y en determinados momentos lo va a conducir a la creación de un elemento decorativo diferente con características propias que van a estar asociadas a una determinada forma que en esta es predominante y en otra cumple un papel secundario porque estará adjunto a otro elemento decorativo que también cumple su rol principal en esta otra forma.

La manifestación decorativa en la cerámica es permanente, lo que demuestra una especial y gran preocupación de la gente por decorar sus vasijas.

3. La decoración integrada a los aspectos tecnológico y morfológico nos ha permitido establecer una tipología ceramográfica que en su conjunto definieron a un estilo cerámico de características inherentes llamado estilo Casma.
4. Las evidencias de la llegada de otros grupos humanos al Sitio, como es el caso de la influencia foránea de los Chimú del que recibe el mayor impacto, no implicó la destrucción total del asentamiento humano local. La supervivencia del estilo Casma hasta el final de las últimas ocupaciones en el Sitio (Inca) lo demuestra.
5. El mantenimiento de la identidad local ha sido manifestado de una forma permanente en su cerámica de uso diario de acuerdo al dato del contexto arqueológico.

La influencia de los Chimú políticamente no anula la interacción mutua que llegan a tener estas dos tradiciones, ya que como resultado de la fusión cultural aparece una cerámica que tiene atributos Chimú (tecnológico) y atributos Casma (decoración).

1) Casma Impreso



2) Casma Aplicado







3) Casma Líneas Incisas



4) Casma Tira Aplicada





5) Casma Impreso  
Inciso-estampado



6) Casma  
Aplicado  
Impreso



7) Casma  
Aplicado  
Inciso



8) Casma  
Almendrado





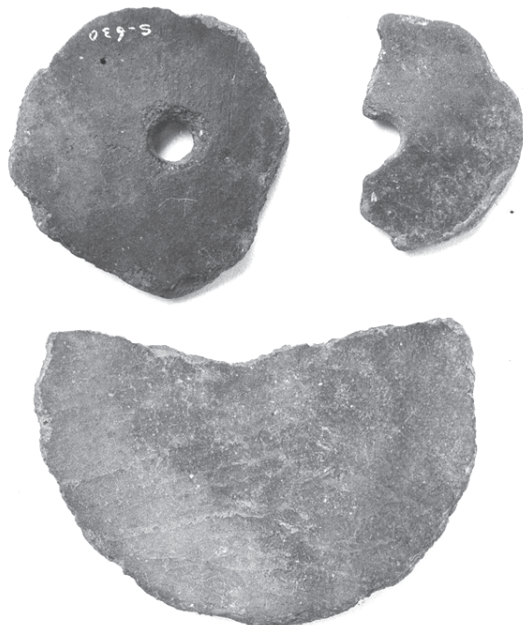
9) Casma Impreso Inciso



10) Casma Pintado



Sonajas



Torteros



Asas



## BIBLIOGRAFÍA

BARTRA, Roger

1964 «La tipología y periodificación en el método arqueológico». Suplemento de la revista *Tlatoani*. México.

BARRETO, Daisy

1980 *Informe del estudio de ceramografía y malacología*. Informe N° III. 80 pp. PUCP. Sechín.

CARLEVATO, Denise C.

1979 *Analysis of ceramics from the Casma Valley, Perú: implications for the local chronology*. Department of Anthropology. University of Wisconsin, Madison.

CASTILLO, Noemí y LITVAK, Jaime

1968 *Un sistema de estudios para formas de vasijas*. Instituto Nacional de Antropología e Historia. México.

COLLIER, Donald

1960 *Archaeological Investigation in the Casma valley, Perú*. Akten des 34. International Amerikanisten Kongresses Wien, pp. 411-417.

EVANS, Clifford y MEGGERS, Betty

1968 *El lenguaje de los tiestos*. Smithsonian Institution. Dpto. de Anthropology. Washington D.C.

FORD, James

1962 *Método cuantitativo para establecer cronologías culturales*. Manuales técnicos N° III. American Museum of History Natural. Unión Panamericana. Washington D.C.

MALDONADO, Elena

1992 *Arqueología de Cerro Sechín*. Tomo I: Arquitectura, 128 pp. Lima. Pontificia Universidad Católica del Perú. Dirección Académica de Investigación.

SAMANIEGO, Lorenzo y Alberto BUENO

1968 «Sechín nueva perspectiva», en *Amaru* N° 1. Lima.

SAMANIEGO, Lorenzo

1974 *Informe general sobre las excavaciones y restauraciones en Sechín, 1971-1974*. En archivo Sechín.

1982 *Sechín. Monumento arqueológico en la costa norte*. Guía oficial del INC. Casma-Ancash.

SHEPARD, Ann

1965 *Ceramics for the Archaeologist*. Publicación N° 609 del Carnegie Institution of Washington. D.C.

SERRANO, Antonio

1952 *Normas para la descripción de la cerámica arqueológica*. Tomo XXIV. Universidad Nacional de Córdoba.

SMITH, Roberto y Román PIÑA CHANG

1960 *Vocabulario sobre cerámica*. Instituto Nacional de Antropología de México.

TELLO, Julio C.

1956 *Arqueología del valle de Casma*. Informes de los trabajos de la expedición arqueológica del Marañón 1937. Publicación antropológica del archivo J.C. Tello de la UNMSM. Lima.

THOMPSON, Donald y COLLIER, Donald

1974 «Arquitectura y patrones de asentamiento en el valle de Casma», en *Revista del Museo Nacional*. Tomo XL. Lima.

VÁSQUEZ, Segundo y Manuel ESCOBEDO

1980 *Algunos aspectos del Formativo Temprano del valle de Casma*. Tesis de Bachillerato. Universidad Nacional de Trujillo. Trujillo.

WILLIAM, Carlos y Rosa FUNG

1977 «Exploraciones y excavaciones en el valle de Casma», en *Revista del Museo Nacional*. Vol. 43. Lima.

