

DOS ESPECIES NUEVAS Y NUEVOS REGISTROS DE LOS GENEROS *MAXILLATA* Y *ANACTINOTHRIPS* (THYSANOPTERA: PHLAEOTHRIPIDAE)

Gerardo A. SOTO-RODRÍGUEZ¹ y Axel P. RETANA-SALAZAR²

¹Museo de Insectos, Escuela de Fitotecnia, Universidad de Costa Rica,
Apdo 2060, San José, Costa Rica. COSTA RICA e-mail: gsotor@cariari.ucr.ac.cr

²Escuela de Biología, Universidad de Costa Rica. COSTA RICA
e-mail: apretana@cariari.ucr.ac.cr

RESUMEN

Dos especies nuevas de Phlaeothripidae son descritas para los géneros *Maxillata* y *Anactinothrips*. La especie *allani* se puede distinguir por la posición de los estiletes y la coloración de la antena. Por otro lado, la especie *davidi* se caracteriza por la longitud de las setas dorsales medias de la cabeza y la coloración de los segmentos antenales. Este es el primer informe de ambos géneros para Costa Rica.

Palabras Clave: *Maxillata*, *Anactinothrips*, nuevas especies, nuevos registros, Thysanoptera, Phlaeothripidae.

ABSTRACT

Two new species of Phlaeothripidae are described for the genus *Maxillata* and *Anactinothrips*. The species *allani* can be distinguished by the position of the stylets and the antennal coloration. On the other hand, the species *davidi* is characteristic by the length of the mid-dorsal setae on the head and the coloration of the antennal segments. This is the first record of both genus in Costa Rica.

Key Words: *Maxillata*, *Anactinothrips*, new species, new records, Thysanoptera, Phlaeothripidae, Costa Rica.

INTRODUCCION

El género *Maxillata* fue descrito por Faure (1949) (citado por Mound & Marullo, 1996) a partir de la especie tipo *M. priesneri* de Sur Africa. Este género se caracteriza por presentar los estiletes maxilares muy largos y con numerosas circunvoluciones, y de acuerdo a Mound & Marullo (1996) se deriva de *Holothrips* y está muy relacionado con *Tropothrips*. Estos mismos autores describieron la segunda especie del género *M. tremblayi*, de dos ejemplares recolectados por Floyd André en Jamaica.

Por otro lado, el género *Anactinothrips* presenta dos pares de fuertes sedas en el vertex, el metanoto tiene un par de sedas guesas y los tergitos abdominales poseen

un par de sedas retentorias de las alas (Mound & Marullo 1996). Zur Strassen (1980) presentó una clave para las especies descritas hasta entonces, elaborada principalmente para hembras y describió la especie *A. gibbifer*.

El objetivo de este trabajo es describir dos especies nuevas cada una de los géneros *Maxillata* y *Anactinothrips*.

MATERIAL Y METODOS

Se estudió material proveniente de las provincias de Cartago y Limón, en Costa Rica, recolectado entre 1993-1995 y 1998. El material se encuentra depositado en el Museo de Insectos de la Universidad de Costa Rica (M.I.U.C.R.) y en el Instituto de Biología de la Universidad Nacional Autónoma de México (IBUNAM).

Maxillata allani sp. nov.

(Fig. 1-2)

Hembra macróptera. Cuerpo castaño-amarillento. Segmentos antenales castaño claro, III con 3 conos sensoriales, IV con 4, V con 2 (Fig. 2). Estiletes maxilares bien desarrollados que cruzan sobre los ocelos y detrás de los ojos con muchas circunvoluciones (fig. 1). Sedas postoculares largas, delgadas y de ápices agudos. Pronoto con las sedas anteroangulares largas y agudas. Pronoto y metanoto sin esculpación. Basantra no desarrollada. Coxas anteriores y medias castaño pálido, coxa posterior de color amarillo. Todos los fémures y tibias de coloración amarillo pálido. Segmentos abdominales I-IX castaño-amarillento, III-VII con dos pares de sedas retentorias de las alas, en donde el par anterior es mucho más pequeño. Tergito IX con las sedas B1-B3 largas y agudas. Segmento X con tonalidad castaño en el tercio apical. Alas de coloración amarillo pálida.

Medidas del holotipo (en micrómetros)

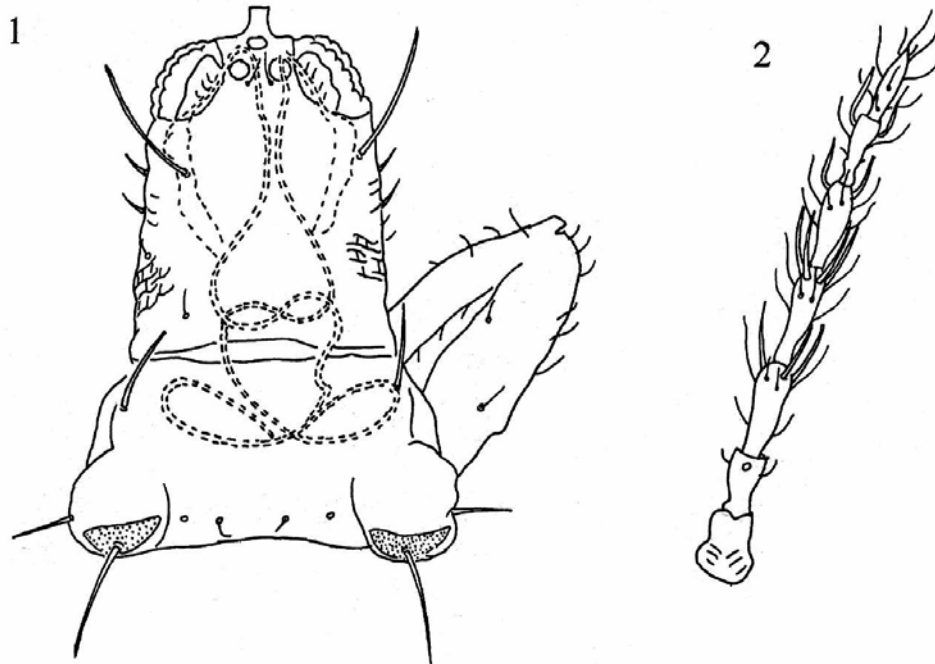
Longitud total 4125; sedas postoculares 237.5; longitud de la cabeza 550; segmentos antenales: I 82.5; II 87.5; III 157.5; IV 175; V 150; VI 112.5; VII-VIII (fusionados) 137.5. Longitud del segmento X 420; seda B1 380; seda B2 310 y seda B3 520.

Holotipo: ♀ macróptera. COSTA RICA: Cartago, Santiago de Cervantes de Alvarado, Asentamiento Las Mesitas. 800 m. 22-IX-1998. (A. González) en trampa conteniendo propilenglicol. Material depositado en el MIUCR.

DISCUSION

Esta especie difiere de *M. priesneri* y *M. tremblayi* por la disposición de los estiletes maxilares, los cuales están cercanos entre sí en la parte anterior de la cabeza y se prolongan por encima de los ocelos (Fig. 1), aspecto que no se observa en las especies anteriormente

citadas. Asimismo, se puede diferenciar de *M. tremblayi* por la coloración de los segmentos antenales que tienen la siguiente coloración en *M. allani*: I-II castaño pálido, III-IV castaño-amarillento y V-VIII amarillos; así como el par de sedas postoculares agudas. El hallazgo de esta especie representa un registro nuevo de distribución geográfica, ya que solamente se conoce para Sur Africa y Jamaica (Mound & Marullo 1996). Esta especie está dedicada al amigo y entomólogo Allan González Herrera que trabaja con el Orden Lepidoptera y sus parasitoides.



Figuras 1 y 2

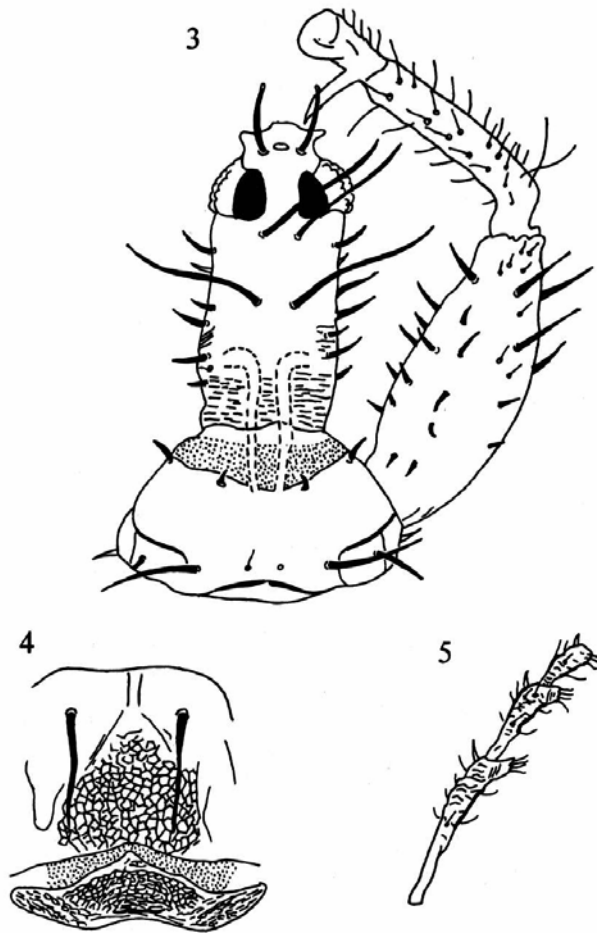
Maxillata allani sp. nov. 1. Cabeza y pronoto; 2. Antena.

***Anactinothrips davidi* sp. nov.**

(Figs. 3-7)

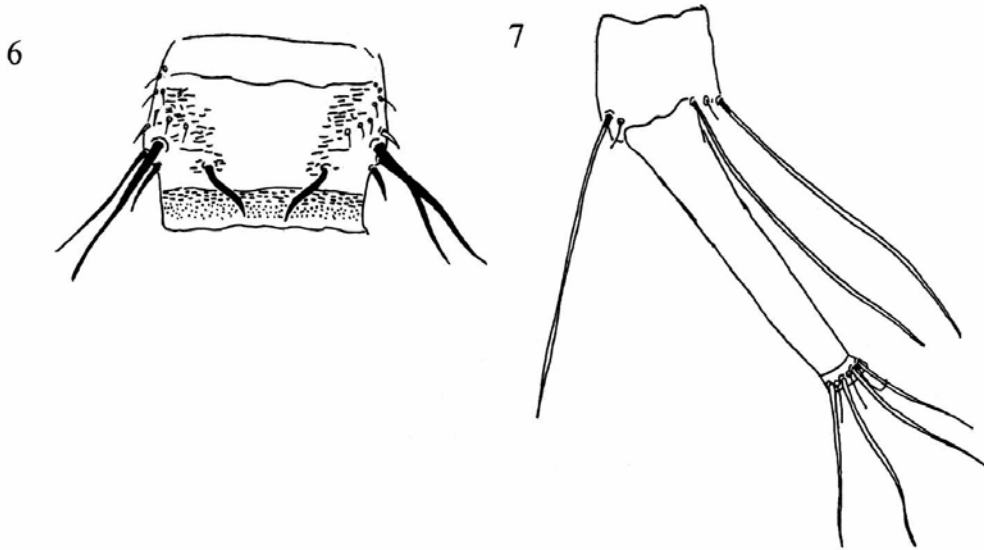
Macho macróptero. Cabeza de coloración castaño; sedas interocelares gruesas; sedas dorsales medias de mayor longitud (440 μ m) (Fig. 3) que las postoculares (370 μ m). Segmentos antenales I-II castaño oscuro; III castaño-amarillento en la parte basal y castaño en la parte distal, siendo el de mayor longitud (6.97 veces más largo que el II); IV-VI de igual coloración que el III; V-VII presentan un lóbulo en la parte distal acompañado de cuatro sedas amarillas y cortas (Fig. 5); VII-VIII de color castaño. Estiletes ubicados cerca de la base de la cabeza. Fémures de coloración amarilla y castaño, los anteriores engrosados y con sedas largas y gruesas en el margen externo; fémures medios y posteriores con un grupo de sedas largas y oscuras cerca

del ápice. Tibias y tarsos de color castaño, tarsos anteriores con un diente largo y curvo. Alas amarillas y muy anchas, con pelos de color café. Pronoto con las sedas anteroangulares cortas y gruesas (42.5 μm); sedas anteromarginales más cortas (25 μm); sedas posteroangulares largas (240 μm). Mesonoto levemente reticulado; metanoto fuertemente reticulado con las sedas medias largas (262.5 μm) y la pelta alargada y con reticulación evidente (Fig. 4). Segmentos abdominales reticulados y con un par de sedas retentorias de las alas; segmentos II-V castaño-amarillento, VI-IX castaño oscuro. Con sedas accesorias muy pequeñas y un par de sedas muy largas en cada extremo (472.5 μm) de los segmentos III-VII (Fig. 6). Segmento IX con las sedas B1-B3 de mayor longitud que el tubo (Fig. 7). Segmento X con los 2/3 basales castaño oscuro y 1/3 distal castaño.



Figuras 3-5

Anactinothrips davidi sp. nov. 3. Cabeza, pronoto y pata derecha; 4. Metanoto y pelta; 5. Segmentos antenales V-VII.



Figuras 6 y 7

Anactinothrips davidi sp. nov. 6. Segmento abdominal III (igual de IV-X); 7. Segmentos abdominales IX-X.

Hembra: Semejante al macho en forma, con una longitud corporal de 7150-7650 μm ; difiere del macho en que las genas tienen sedas más cortas y en menor número; las sedas dorsales medias de la cabeza miden 460 μm ; los fémures anteriores no están engrosados y poseen menos sedas; y los segmentos abdominales II-IV son más anchos.

Medidas del holotipo (en micrómetros):

Longitud total 7375; longitud de la cabeza 920. Sedas: postoculares 370; interocelares 190; dorsales medias 440; anteroangulares 42.5; anteromarginales 25; posteroangulares 240; medias del metanoto 270; laterales del abdomen 472.5. Segmentos antenales: I 115; II 87.5; III 607.5; IV 412.5; V 257.5; VI 190; VII 122.5; VIII 110. Longitud del segmento X 970; seda B1 1070; B2 1050 y B3 1050.

Holotipo: ♂ macróptero. COSTA RICA: Limón, Hitoy-Cerere, A.C. Amistad. 150 m. 7 Dic 1993-22 Ene 1994. (G. Carballo) en trampa Malaise. Material depositado en el M.I.U.C.R.

Paratipos: 6 ♀♀ y 3 ♂♂, recolectados con el holotipo y en COSTA RICA: Limón, Sector Cocorí. 30 km al norte de Cariari. 100 m. 10 Ene- 11 Feb 1995 (E. Rojas) en trampa Malaise. Material depositado en el MIUCR y en el IBUNAM.

DISCUSION

Esta especie se diferencia por la mayor longitud del par de sedas dorsales medias de la cabeza (440 μm) (en el macho), que es 1.9 veces más largo que el par anterior.

Además presenta un lóbulo apical en los segmentos antenales V-VII (siendo más prominente en V y VI). De acuerdo con Mound & Palmer (1983), ésta característica se encuentra en las especies *A. antennatus* y *A. meinerti*, de Paraguay y Venezuela, respectivamente. Sin embargo, éstas presentan la base de los segmentos antenales IV-VI pálido y las sedas dorsales medias más cortas; mientras que la especie aquí descrita presenta la parte basal de estos segmentos de color castaño-amarillento y las sedas dorsales más largas. En la hembra, el par de sedas dorsales medias de la cabeza es un poco más largo que en el macho, con 460 μm y es similar a *meinerti* (medidas entre paréntesis) según la clave de zur Strassen (1980), pero se diferencia en que el segmento antenal III mide 670 μm (648) y es 2.23 (3.4) veces más largo que el V y 3.6 (4.3) veces el largo del VI y las sedas interocelares se extienden más allá del segmento antenal I (en *meinerti* no alcanzan la mitad del segmento I).

Al igual que el género *Maxillata*, éste es el primer registro de *Anactinothrips* para Costa Rica, pues sólo está informado para Sur América. Esta especie nueva está dedicada al niño David Soto Rodríguez, como una muestra de afecto y cariño.

AGRADECIMIENTOS

Al Instituto Nacional de Biodiversidad (INBio) por facilitar parte del material de estudio, proveniente del convenio de cooperación INBio-MINAE en Costa Rica.

LITERATURA CITADA

- Mound, L.A. & J.M. Palmer.** 1983. The generic and tribal classification of spore-feeding Thysanoptera (Phlaeothripidae: Idolothripinae). *Bull. British. Museum (Nat. Hist.)* 46: 1-174.
- Mound, L.A. & R. Marullo.** 1996. *The thrips of Central and South America: An Introduction (Insecta: Thysanoptera)*. Mem. Entomol. 487 p.
- Strassen, R. zur.** 1980. *Anactinothrips gibbifer* n. sp. aus Baumkronen im Amazonas-Gebiet (Insecta: Thysanoptera: Phlaeothripidae). *Senckenbergiana biol.* 61: 47-56.

Recibido: 18 de enero 2000

Aceptado: 5 de julio 2000